

Thuốc thú y 10 quy tắc sử dụng an toàn

- ① Đọc kỹ hướng dẫn trước khi sử dụng.
- ② Chỉ sử dụng cho loại vật nuôi được chỉ định trong hướng dẫn sử dụng hoặc chuồng chưa có vật nuôi.
- ③ Tuân thủ theo đúng hạn mức sử dụng.
- ④ Tuân thủ đúng chỉ định về khoảng thời gian tiêu dư lượng thuốc, chính xác đến từng giờ.
- ⑤ Tuân thủ theo đúng phương pháp sử dụng được chỉ định (đường dùng).
- ⑥ Không dùng thuốc và tiêm thuốc có cùng nồng độ đồng thời.
- ⑦ Chọn dụng cụ tiêm, ống tiêm phù hợp, v.v.
- ⑧ Để tuân thủ chính xác khoảng thời gian tiêu dư lượng thuốc, hãy dọn sạch máng ăn, chuồng nuôi, phòng trữ thức ăn, v.v. và trong suốt giai đoạn tiêu dư lượng thuốc này, chỉ cho vật nuôi ăn thức ăn và uống nước không pha thuốc.
- ⑨ Ghi chú và lưu lại đầy đủ thông tin chi tiết về quá trình sử dụng thuốc thú y.
- ⑩ Nếu có thắc mắc, hãy hỏi bác sĩ thú y phụ trách công tác điều trị bệnh để được giúp đỡ.



Tham khảo các quy định về vệ sinh và an toàn khi sử dụng các sản phẩm cho vật nuôi cũng như các tiêu chí về các sản phẩm này để biết hình thức phạt đối với các trường hợp vi phạm

Các quy định liên quan	Chi tiết về vi phạm	Hình phạt, tiền phạt	Chú thích
Đạo Luật về Kiểm Soát Vệ Sinh đối với Sản Phẩm cho Vật Nuôi	Nếu vi phạm các tiêu chí và tiêu chuẩn đối với sản phẩm cho vật nuôi	Hình phạt: tội hình sự (ngồi tù lên tới 3 năm hoặc phạt tiền lên tới 50 triệu won)	Doanh nghiệp, v.v.
	Nếu bán các sản phẩm cho vật nuôi chứa -- hoặc có thể chứa -- nguyên liệu độc hoặc gây hại	Hình phạt: tội hình sự (ngồi tù lên tới 10 năm hoặc phạt tiền lên tới 100 triệu won)	Doanh nghiệp, v.v.
Đạo luật về Hoạt động ngành Dược	Nếu sản xuất hoặc bán thuốc thú y (sản phẩm vệ sinh) chưa được cấp phép	Hình phạt: tội hình sự (ngồi tù lên tới 5 năm hoặc phạt tiền lên tới 50 triệu won)	Cửa hàng, v.v.
	Nếu vi phạm tiêu chuẩn về sử dụng thuốc thú y an toàn	Khoản tiền phạt phải chịu: Từ 1.000.000 won trở xuống (vi phạm lần đầu 300.000 won/ vi phạm lần hai 450.000 won/ vi phạm lần ba 700.000 won)	Hộ nông dân

Thuốc diệt bọ ve gia cầm dành cho gà đẻ
Tình trạng cấp phép hiện tại

Tên sản phẩm	Tên thành phần	Nhà sản xuất	Chú thích
Wagoo-free (와구프리)	Axit formic, Pyridaben	Fuoviders Co., Ltd.	Dùng cho chuồng chưa có vật nuôi.
Eso Darin Emulsion (에소다린 유제)	Nalid	Handong Co., Ltd.	Dùng cho chuồng chưa có vật nuôi.
Wagoo-free Blue (와구프리 블루)	Bifenthrin	Fuoviders Co., Ltd.	Dùng cho chuồng chưa có vật nuôi.
Bột CABARIN (카바린분체)	BPMC	Samu Median Co., Ltd.	Dùng cho chuồng chưa có vật nuôi.
BARASAL-P (바라살-P)	BPMC	Korea Thumbvet Co., Ltd.	Dùng cho chuồng chưa có vật nuôi.
CYPERKILL-WP (사이퍼칼-WP)	Cypermethrin	Sungwon Co., Ltd.	Dùng cho chuồng chưa có vật nuôi.
CYPERKILL-Gold (dạng lỏng) (사이퍼칼-골드)	Cypermethrin	Sungwon Co., Ltd.	Dùng cho chuồng chưa có vật nuôi.
Cyper-Killer (사이퍼 킬러)	Cypermethrin	Choangang Biotech Co., Ltd.	Dùng cho chuồng chưa có vật nuôi.
Cyper-30 (사이퍼-30)	Cypermethrin	Korea Thumbvet Co., Ltd.	Dùng cho chuồng chưa có vật nuôi.
Cyper-15EC (사이퍼-15EC)	Cypermethrin	Korea Thumbvet Co., Ltd.	Dùng cho chuồng chưa có vật nuôi.
Wagoo-free Yellow (와구프리 옐로우)	Clorpyrifosmethyl Crofenacor	Fuoviders Co., Ltd.	Dùng cho chuồng chưa có vật nuôi.
Bulpo-50 (sản xuất, nhập khẩu) (불포-50)	Propoxur	Bayer Korea Co., Ltd.	Dùng cho chuồng chưa có vật nuôi.
Elector PSP (일렉터 피에스피)	Spinosad	Korea Elanco Veterinary Drug Co., Ltd.	Dùng cho chuồng chưa có vật nuôi. (Nếu hoàn cảnh không cho phép, có thể sử dụng sản phẩm này cho chuồng đang nuôi gà đẻ, nhưng nghiêm cấm phun xịt trực tiếp lên cơ thể vật nuôi và thức ăn.)
Wagoobang Liquid (Chiết Xuất Đinh Hương) (와구방액)	Chiết xuất đinh hương	KBNP, Inc.	Dùng cho chuồng chưa có vật nuôi. (Nếu hoàn cảnh không cho phép, có thể sử dụng sản phẩm này cho chuồng đang nuôi gà đẻ, nhưng nghiêm cấm phun xịt trực tiếp lên cơ thể vật nuôi và thức ăn.)
Exzolt Liquid (엑솔트 액)	Fluralaner	MSD Animal Health Co., Ltd.	Dùng thuốc pha loãng với nước.
Wagoojabi Liquid (와구잡이 액)	Dầu cây bách (chất tự nhiên)	Caltec Bio Co., Ltd.	Dùng cho chuồng chưa có vật nuôi. (Nếu hoàn cảnh không cho phép, có thể sử dụng sản phẩm này cho chuồng đang nuôi gà đẻ, nhưng nghiêm cấm phun xịt trực tiếp lên cơ thể vật nuôi và thức ăn.)
Fuo Ecokill EC	Sophora Extract (Matrine)	Fuoviders	Dùng cho chuồng chưa có vật nuôi.
T- Dung dịch không pha loãng (티-원액)	Chiết xuất pyrethrin	Hanyu SK ETS	Dùng cho chuồng chưa có vật nuôi. (Nếu hoàn cảnh không cho phép, có thể sử dụng sản phẩm này cho chuồng đang nuôi gà đẻ, nhưng nghiêm cấm phun xịt trực tiếp lên cơ thể vật nuôi và thức ăn.)
Ecogallil2	Sophora Extract (Matrine)	Seoul Vet Pharma Co., LTD.	Dùng cho chuồng chưa có vật nuôi. (Nếu hoàn cảnh không cho phép, có thể sử dụng sản phẩm này cho chuồng đang nuôi gà đẻ, nhưng nghiêm cấm phun xịt trực tiếp lên cơ thể vật nuôi và thức ăn.)
Wagooan Forte Solution	Derris elliptica	KBNP, Inc.	Dùng cho chuồng chưa có vật nuôi.

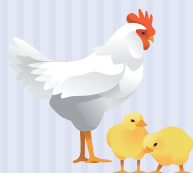
Do các trang trại chăn nuôi tự tạo
Chăn nuôi động vật khỏe mạnh
Các sản phẩm an toàn dành cho vật nuôi



Không sử dụng các loại thuốc diệt bọ bất hợp pháp; sử dụng các loại thuốc kiểm soát dịch hại đã được cấp phép theo cách sử dụng dưới đây.

- ☑ Sử dụng các loại thuốc kiểm soát dịch hại được cấp phép dùng cho động vật.
- ☑ Hãy sử dụng thuốc diệt bọ ve gia cầm theo cách sử dụng được chỉ định trên sản phẩm. (Hướng dẫn sử dụng)

Bọ ve gia cầm Cách phòng ngừa và kiểm soát



Cách tiến hành an toàn về mặt sinh học

① Không để bọ ve gia cầm từ bên ngoài xâm nhập vào trang trại.

- Con người (người ngoài, đội vắc-xin, đội dịch vụ, v.v.), gà tơ, thú hoang (chuột, bồ câu, v.v.)
- Không cho người ngoài vào trang trại. Đội vắc-xin phải tắm và thay quần áo, giày dép trước khi đi vào trang trại.



② Giảm mật độ bọ ve gia cầm trong trang trại xuống mức tối thiểu.

- Rửa thuốc trong vòng 2~3 ngày kể từ khi giao hàng và vệ sinh sạch bằng nước sau khi loại bỏ sạch bụi.
 - Khi vệ sinh bằng nước, hãy chú ý sử dụng máy phun rửa cao áp để loại bỏ sạch bụi cũng như trứng và ấu trùng bọ ve gia cầm.
- Sau khi vệ sinh khử trùng, hãy dùng đủ lượng thuốc kiểm soát dịch bệnh trước mùa thu.
 - Phải khử trùng mọi nơi, gồm trần nhà và tường. Có thể chỉ dùng thuốc kiểm soát dịch bệnh trong chuồng gà mái nếu mật độ nhiễm trùng không quá cao ở tất cả các đàn gà khác.
 - Để biết cách sử dụng thuốc; kiểm tra khả năng kháng bọ ve gia cầm ▶ Chọn loại thuốc hiệu nghiệm ▶ Sử dụng thuốc diệt ve để tiêu diệt trứng và ấu trùng ▶ Gọi chuyên gia đến kiểm tra sau khi khử trùng



* Tham khảo trang chủ của Hiệp Hội Gia Cầm Hàn Quốc để biết các loại thuốc hiệu nghiệm và các hướng dẫn sử dụng thuốc.

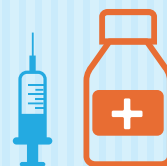
Cách kiểm soát chuồng gà

① Thường xuyên kiểm tra tất cả các chuồng gà ít nhất một lần mỗi tháng

② Vệ sinh và kiểm soát độ ẩm

- Giữ cho sàn chuồng sạch sẽ bằng cách dùng bàn cạo và dụng cụ vệ sinh thô sơ để bụi không bám vào đường đi và bên trong chuồng gà.
- Nên duy trì độ ẩm trong chuồng gà dưới 70%.

Các loại thuốc sử dụng tại các trang trại chăn nuôi



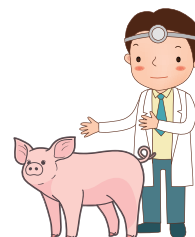
Thuốc thú y

- ① Đây là loại thuốc được dùng để phòng ngừa dịch bệnh trên động vật và là biện pháp trị bệnh hữu hiệu
- ② Thuộc dòng sản phẩm dùng để nâng cao năng suất bằng cách giúp vật nuôi khỏe mạnh và tạo điều kiện để chúng tăng trưởng



Thuốc thú y được chỉ định

- ① Đây là loại thuốc thú y chỉ được bán ra khi có chỉ định của bác sĩ thú y
- ② Được bán dưới dạng thuốc để bị lạm dụng, thuốc cần đến kiến thức chuyên môn của bác sĩ thú y mới được sử dụng hoặc dưới dạng thuốc có nguy cơ gây biến cố do liều lượng và cần phải có biện pháp y khoa theo Mục 6, Điều 85 Đạo Luật về Dược Phẩm



Sản phẩm vệ sinh dành cho động vật

- ① Đây là chất không tác động trực tiếp lên động vật hoặc có tác dụng rất nhẹ đối với động vật và được sử dụng để phòng bệnh, vệ sinh, làm đẹp mã vật nuôi, v.v.
- ② Đây là một loại thuốc khử trùng dùng để phòng bệnh, diệt khuẩn, khử trùng, ức chế, diệt bọ, làm bọ tránh xa dành cho động vật, v.v. (Chất được hấp thụ vào cơ thể động vật được coi là thuốc thú y.)

Chỉ được sử dụng thuốc thú y và sản phẩm vệ sinh động vật được cấp phép (chẳng hạn như thuốc diệt bọ). Ngay cả các sản phẩm được cấp phép cũng phải được sử dụng đúng theo 10 quy tắc sử dụng an toàn và phương pháp sử dụng (hướng dẫn sử dụng) ghi trên sản phẩm.

* Trang trại được chứng nhận là trang trại thân thiện với môi trường chỉ được sử dụng sản phẩm sau khi cân nhắc xem liệu có thể sử dụng sản phẩm đó trong trang trại thân thiện với môi trường hay không. (Nếu có thắc mắc, vui lòng liên hệ với Cơ Quan Quản Lý Chất Lượng Nông Sản Quốc Gia)

Thuốc thú y Lưu ý



Tuân thủ đúng chỉ định về khoảng thời gian tiêu dư lượng thuốc

① Khoảng thời gian tiêu dư lượng thuốc là gì?

Đây là khoảng thời gian cần thiết để lượng thuốc còn lại trong thịt, trứng, sữa, v.v. được tiêu trừ xuống dưới ngưỡng cho phép sau khi dùng thuốc

② Những yêu cầu cần tuân thủ

Phải tuân thủ chỉ định về khoảng thời gian tiêu dư lượng thuốc được nêu trong hướng dẫn sử dụng vì khoảng thời gian này sẽ khác nhau tùy thuộc vào từng loại thuốc, loại động vật dùng thuốc, đường dùng (tiêm, pha loãng với nước, thêm vào thức ăn, v.v.), liều lượng thuốc được dùng, v.v.

(Ví dụ) Nếu khoảng thời gian tiêu dư lượng thuốc được ghi trong hướng dẫn sử dụng là 5 ngày và thời điểm dùng thuốc lần cuối là 9 giờ sáng thứ Sáu, thì 9 giờ sáng ngày hôm sau, tức thứ Bảy, sẽ là Ngày 1 của khoảng thời gian tiêu dư lượng thuốc và 9 giờ sáng thứ Tư tuần sau sẽ là Ngày 5 của khoảng thời gian tiêu dư lượng thuốc.

Do đó, trong trường hợp này, nên giao hàng sau 9 giờ tối thứ Tư tuần sau.

Cấm sử dụng sai hoặc lạm dụng thuốc kháng sinh

① Các vấn đề phát sinh do sử dụng sai hoặc lạm dụng thuốc kháng sinh

- Tác dụng điều trị bệnh sẽ giảm sút nếu sử dụng thuốc kháng sinh trong thời gian dài do tình trạng kháng thuốc.
- Tình trạng vi khuẩn kháng thuốc kháng sinh có thể gây kháng thuốc ở người qua con đường truyền qua thức ăn chăn nuôi hoặc trong môi trường chuồng nuôi.
- Thức ăn chăn nuôi còn dư lượng thuốc kháng sinh sẽ gây mất lòng tin cho người tiêu dùng và khiến họ không còn muốn mua các sản phẩm chăn nuôi, dẫn đến thiệt hại kinh tế cho các trang trại chăn nuôi.

② Nếu sử dụng thuốc kháng sinh cho bò sữa hoặc gà đẻ trứng, thì trong sữa hoặc trứng có thể chứa thành phần kháng sinh. Do đó, hãy chú ý khi sử dụng thuốc kháng sinh.

③ 5 quy tắc phòng chống tình trạng kháng thuốc kháng sinh

- Phải tham khảo ý kiến của bác sĩ thú y để có được kết quả chẩn đoán chính xác và biết cách sử dụng thuốc kháng sinh.
- Không sử dụng thuốc kháng sinh để phòng bệnh.
- Sử dụng thuốc kháng sinh phù hợp cho từng loài động vật và từng căn bệnh.
- Làm theo hướng dẫn về cách sử dụng thuốc kháng sinh và ghi lại các thông tin sử dụng.
- Không cho thuốc kháng sinh vào thức ăn vật nuôi trong một thời gian nhất định trước khi giao hàng.

④ Điều gì xảy ra nếu một trang trại giao vật nuôi và các sản phẩm chăn nuôi vi phạm quy định về dư lượng thuốc kháng sinh?

- Nếu trang trại giao vật nuôi hoặc các sản phẩm chăn nuôi, chẳng hạn như trứng có dư lượng thuốc kháng sinh vượt quá ngưỡng cho phép, trang trại đó sẽ phải chịu số tiền phạt lên tới 1.000.000 won và sẽ phải chịu sự kiểm soát và giám sát chặt chẽ hơn trong 6 tháng.
- Các sản phẩm chăn nuôi vượt quá ngưỡng dư lượng thuốc kháng sinh cho phép sẽ bị tiêu hủy, gây thiệt hại kinh tế.