

축산관측은 한육우, 돼지, 젓소, 산란계, 육계, 오리 등 6개 축종에 대해 실시됩니다. 육계 관측은 매월 25일에 발표되며, 그 외의 축종에 대한 관측은 매분기(2, 5, 8, 11월) 25일에 발표됩니다.

사육

3월 돼지 사육 마릿수는
평년 대비 **0.1% 감소 전망**

올해 평균 돼지 사육 마릿수는
평년 대비 **0.6% 감소 전망**

- 21년 3월 돼지 사육 마릿수는 1,143만 9천 마리로 전년(1,163만 8천 마리) 대비 1.7% 감소, 평년(1,144만 6천 마리) 대비 0.1% 감소
 - 21년 3월 모든 사육 마릿수는 95만 5천 마리로 전년(98만 8천 마리) 대비 3.4%, 평년(97만 6천 마리) 대비 2.2% 감소
- 21년 평균 돼지 사육 마릿수는 1,154만 9천 마리로 20년(1,171만 5천 마리) 대비 1.4%, 평년(1,161만 9천 마리) 대비 0.6% 감소
 - 21년 평균 모든 사육 마릿수는 95만 5천 마리로 20년(97만 3천 마리) 대비 1.8%, 평년(97만 5천 마리) 대비 2.1% 감소

도축

3월 돼지 도축 마릿수는
평년 대비 **7.1% 증가 전망**

올해 돼지 도축 마릿수는
평년 대비 **2.5% 증가 전망**

- 21년 3월 도축 마릿수는 158만~162만 마리로 전년(158만 2천 마리) 대비 1.2%, 평년(149만 4천 마리) 대비 7.1% 증가
- 21년 도축 마릿수는 1,768만 3천 마리로 20년(1,830만 7천 마리) 대비 3.4% 감소, 평년(1,725만 9천 마리) 대비 2.5% 증가 전망
 - 상반기 도축 마릿수는 평년 대비 5.2% 증가하나 하반기에는 평년 대비 0.2% 감소하여 증가세가 완화될 것으로 전망

모든 감소하였으나 출하일령 감소, 육성률 상승 등의 생산성 향상으로
'21년 도축 마릿수는 평년 대비 2.5% 증가할 전망

돼지 사육 동향

2020년 12월 돼지 사육 마릿수 전년 수준

- 12월 돼지 사육 마릿수(이력제): 1,157만 2천 마리
 - 전년(1,186만 1천 마리) 대비 2.4% 감소, 평년(1,160만 9천 마리)과 비슷
 - 모돈 감소로 자돈 생산이 줄어 사육 마릿수 감소 추정
- 12월 모돈 사육 마릿수: 95만 9천 마리
 - 전년(98만 6천 마리) 대비 2.7%, 평년(98만 마리) 대비 2.2% 감소

◆ 12월 돼지 사육 마릿수 동향

단위: 천 마리

구분	평년	2019년	2020년	평년 대비(%)	전년 대비(%)
총 마릿수	11,609	11,861	11,572	-0.3	-2.4
모돈수	980	986	959	-2.2	-2.7
자돈	3,650	3,787	3,680	0.8	-2.8
육성돈	3,307	3,388	3,313	0.2	-2.2
비육돈	3,522	3,573	3,490	-0.9	-2.3

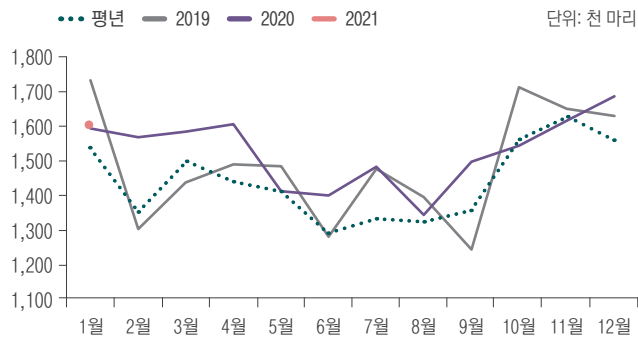
주: 돼지 사육 마릿수는 해당 월말 기준 이력제 신고 자료임
자료: 축산물품질평가원

도축 동향

1월 돼지 도축 마릿수 전년 대비 증가

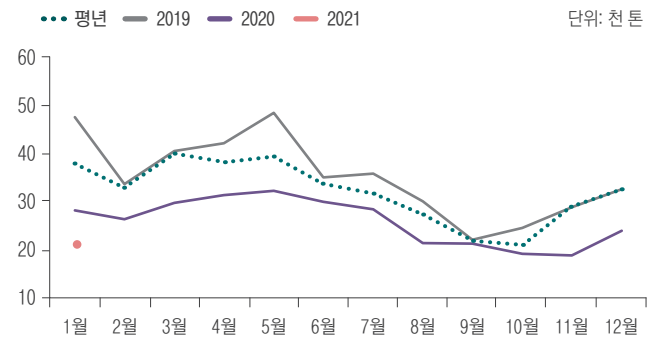
- 1월 돼지 도축 마릿수: 159만 9천 마리
 - 전년(159만 1천 마리) 대비 0.5% 증가, 평년(153만 3천 마리) 대비 4.3% 증가
 - 사육 감소에도 불구하고 비육돈 생산성 향상으로 도축 증가
 - * (한돈팜스) 10~11월 이유후 육성율: 88.3%(2019년) → 89.1%(2020년)
 - 10~11월 출하일령: 198일(평년) → 191일(2020년)
- 2월 돼지 등급 판정 마릿수: 141만 3천 마리 추정

◆ 돼지 도축 마릿수 추이



자료: 축산물품질평가원

◆ 돼지 수입량 추이



자료: 식품의약품안전처(검역 기준)

수입 동향

돼지고기 수입량 전년 대비 감소

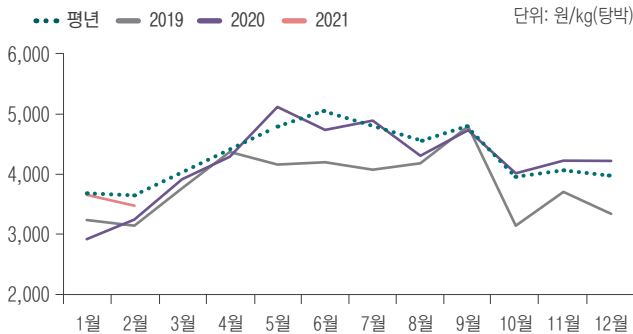
- 1월 돼지고기 수입량: 2만 1,527톤
 - 전년(2만 8,159톤) 대비 23.6%, 평년(3만 5,494톤) 대비 39.4% 감소
 - * 돼지고기 수입 단가(\$/kg): 3.83(2020년) → 4.17(2021년), 8.9% ↑
- 1~2월 중순까지 돼지고기 수입량: 3만 9,079톤
 - 전년(4만 8,852톤) 대비 20.0%, 평년(6만 2,839톤) 대비 37.8% 감소

가격 동향

돼지 도매가격 전년과 평년 대비 상승

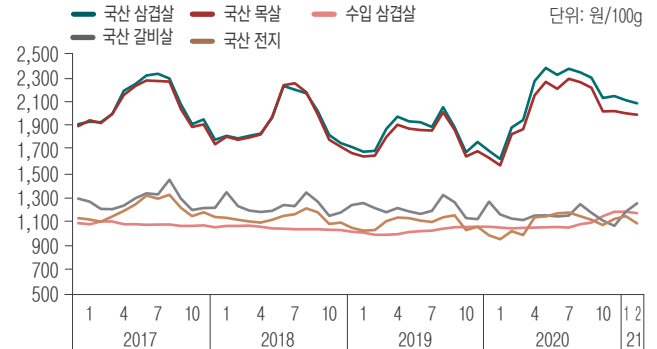
- 1월 돼지 도매가격: 3,664원/kg
 - 전년(2,923원) 대비 25.4% 상승, 평년(3,697원) 대비 0.9% 하락
 - 일평균 도축 마릿수는 전년 대비 감소하고, 코로나19 영향으로 인한 가정 내 육류 소비 증가하여 돼지고기 가격 전년 대비 상승
 - * 1월 농협(66개 매장) 돈육류 매출액 전년 동월 대비 11.1% 증가
- 2월 돼지 도매가격: 3,527원/kg
 - 전년(3,248원) 대비 8.6% 상승, 평년(3,662원) 대비 3.7% 하락
- 2월 국내산 삼겹살 소매가격: 2,075원/100g
 - 전년(1,623원) 대비 27.8%, 평년(1,786원) 대비 16.2% 상승

◆ 돼지 도매가격 추이(제주 제외)



자료: 축산물품질평가원

◆ 돼지 부위별 소매가격



자료: 한국농수산식품유통공사

■ 돼지고기 가정소비 증가

- 1월 4~31일까지 가구당 평균 돼지고기 구매량은 전년 동기간 대비 증가
 - 국산 돼지고기 평균 구매량 전년(1.84kg) 대비 10.3% 증가
 - 수입 돼지고기 평균 구매량 전년(1.45kg) 대비 10.3% 증가

◆ 가정 내 평균 돼지고기 구매량

		단위: kg		
구분		2020년	2021년	전년 대비(%)
가구당 평균 구매량	국산	1.84	2.03	10.3
	수입산	1.45	1.60	10.3

주: 2021년 1월 4~31일 기준이며, 외식 미포함
자료: Kantar Worldpanel division

단기 전망

사육 의향

7월까지 모든 사육 의향 전년 대비 감소

- 표본농가(130호) 조사 결과, 모든 사육 의향 전년 대비 감소
- ◆ 모든 사육 의향

구분	3월	4월	5월	6월	7월
2020년	100.0	100.1	100.3	99.6	98.6
2021년	95.7	95.8	96.2	96.5	96.5
증감률(%)	-4.3	-4.3	-4.1	-3.1	-2.1

자료: 농업관측본부 표본농가 조사 결과(2020년 3월을 기준으로 지수화(2020년 3월=100))

사육 전망

3월 돼지 사육 마릿수 평년 대비 감소

- 돼지 사육 마릿수: 1,143만 9천 마리
 - 전년(1,163만 8천 마리) 대비 1.7%감소, 평년(1,144만 6천 마리) 대비 0.1% 감소
 - 모든 사육 마릿수: 95만 5천 마리
 - 전년(98만 8천 마리) 대비 3.4% 감소, 평년(97만 6천 마리) 대비 2.2% 감소

공급 전망

3월 돼지 도축 마릿수 평년 대비 증가

- 도축 마릿수: 158만~162만 마리
 - 일평균 도축 마릿수 증가로 전년(158만 2천 마리) 대비 1.2%, 평년(149만 4천 마리) 대비 7.1% 증가
 - * 일평균 도축 마릿수: 7만 509마리(평년) → 7만 2,761마리(2021년)
 - * 육성돈 사육 증가와 이유후 육성을 상승, 출하일령 감소 등의 영향
- 돼지고기 수입량: 2만 3천~2만 5천 톤
 - 돼지고기 수입량은 수입 단가 상승으로 전년(2만 9,725톤)과 평년(3만 6,069톤) 대비 감소
 - * 독일 ASF 발생으로 2020년 9월 이후 독일산 돼지고기 수입 전면 금지

가격 전망

3월 돼지 도매가격 평년 대비 하락

- 돼지 도매가격: 3,800~4,100원/kg
 - 전년(3,915원/kg) 및 평년(4,018원/kg) 대비 낮은 수준
 - 다만, 코로나19 확산 상황 변화에 따른 소비심리, 생활형편 변화 등 가격 변동 요인 잠재

◆ 3월 돼지 도축 마릿수 및 도매가격 전망

단위: 천 마리, 원/kg

구분	2021년	2020년	평년	전년 대비(%)	평년 대비(%)
도축 마릿수	1,580~1,620	1,582	1,494	-0.1~2.4	5.8~8.4
도매가격	3,800~4,100	3,915	4,018	-2.9~4.7	-5.4~2.0

자료: 축산물품질평가원, 농업관측본부 전망치

중기 전망

사육 전망

2021년 돼지 사육 마릿수 감소

- 2021년 평균 돼지 사육 마릿수: 1,154만 9천 마리
 - 2020년(1,171만 5천 마리) 대비 1.4% 감소, 평년(1,161만 9천 마리) 대비 0.6% 감소
 - 상반기 사육 마릿수는 평년 대비 0.1% 감소, 하반기에는 평년 대비 1.1% 감소
 - 2021년 돼지 사육 마릿수는 모든 사육감소 영향으로 2020년 대비 감소 추정
- 2021년 평균 모든 사육 마릿수: 95만 5천 마리
 - 2020년(97만 3천 마리) 대비 1.8%, 평년(97만 5천 마리) 대비 2.1% 감소

◆ 돼지 사육 마릿수 전망

단위: 천 마리, %

구분	1월	2월	3월	4월	5월	6월	7월	8월	9월	10월	11월	12월	연평균
2019년	11,600	11,661	11,791	11,809	11,922	12,124	12,248	12,249	12,440	12,201	11,956	11,861	11,989
2020년(A)	11,903	11,708	11,638	11,522	11,611	11,651	11,811	11,875	11,815	11,832	11,639	11,572	11,715
2021년(B)	11,501	11,418	11,439	11,359	11,429	11,561	11,660	11,776	11,753	11,719	11,538	11,442	11,549
평년(C)	11,362	11,364	11,446	11,392	11,495	11,729	11,757	11,925	11,831	11,844	11,689	11,597	11,619
전년 대비(B/A)	-3.4	-2.5	-1.7	-1.4	-1.6	-0.8	-1.3	-0.8	-0.5	-1.0	-0.9	-1.1	-1.4
평년 대비(B/C)	1.2	0.5	-0.1	-0.3	-0.6	-1.4	-0.8	-1.2	-0.7	-1.1	-1.3	-1.3	-0.6

주: 평년은 2016년~2020년 최대, 최소를 뺀 평균이며, 돼지 사육 마릿수는 해당 월말 이력제 신고 자료임.
 자료: 축산물품질평가원(2021년 1월부터는 농업관측본부 전망치)

공급 전망

2021년 도축 마릿수 감소

- 2021년 도축 마릿수: 1,768만 3천 마리
 - 모든수 감소에 따라 전년(1,830만 7천 마리) 대비 3.4% 적으나, 생산성이 호전되어 평년(1,725만 9천 마리) 대비 2.5% 많은 수준
 - 상반기 도축 마릿수는 평년 대비 5.2% 증가, 하반기에는 평년 대비 0.2% 감소한 수준
- 2021년 수입량: 34만~36만 톤
 - 2020년(31만 톤) 대비 증가, 평년(37만 톤) 대비 감소
 - 중국 돼지 사육 마릿수 회복세에 따른 수입 수요 감소로 국제 가격 하락 예상

◆ 돼지 도축 마릿수 전망

단위: 천 마리, %

구분	1월	2월	3월	4월	5월	6월	7월	8월	9월	10월	11월	12월	연합계
2019년	1,732	1,300	1,435	1,488	1,482	1,278	1,475	1,392	1,240	1,711	1,648	1,628	17,809
2020년(A)	1,591	1,566	1,582	1,604	1,409	1,397	1,481	1,341	1,496	1,541	1,614	1,685	18,307
2021년(B)	1,599	1,413	1,601	1,538	1,346	1,456	1,394	1,395	1,459	1,484	1,527	1,473	17,683
평년(C)	1,533	1,348	1,494	1,434	1,407	1,294	1,328	1,324	1,355	1,561	1,621	1,560	17,259
전년 대비(B/A)	0.5	-9.8	1.2	-4.1	-4.5	4.2	-5.9	4.1	-2.4	-3.8	-5.4	-12.6	-3.4
평년 대비(B/C)	4.3	4.9	7.1	7.2	-4.3	12.5	4.9	5.3	7.6	-4.9	-5.8	-5.6	2.5

주: 평년은 2016년~2020년 최대, 최소를 뺀 평균
 자료: 축산물품질평가원(2021년 2월부터는 농업관측본부 전망치)

※ 코로나19 상황변화에 따른 가격의 하락 가능성에 대비하여 농가들은 지속적인 입식 조절 및 생산성 향상 노력 필요

가격 전망

(경기침체 가정)

- (수요) 코로나19에 따른 경기침체로 국산 돼지고기 소비 감소 가정
 - 2020년 12월 한국은행 소비자동향조사에 따르면 6개월 후 생활 형편에 대한 전망지수는 100이하인 89.0으로 현재보다 부정적일 것이라 응답한 가구 수가 많았음
- (가격) 2021년 평균 돼지고기 도매가격은 2020년(4,187원/kg)에 비해 5.6%, 평년(4,262원/kg) 대비 7.2% 낮은 3,950원/kg 내외 전망

◆ 돼지 도매가격 전망

단위: 원/kg, %

구분	1월	2월	3월	4월	5월	6월	7월	8월	9월	10월	11월	12월	연평균
2019년	3,241	3,143	3,768	4,370	4,159	4,200	4,076	4,179	4,791	3,143	3,705	3,341	3,779
2020년(A)	2,923	3,248	3,915	4,286	5,115	4,734	4,889	4,304	4,728	4,015	4,222	4,218	4,187
2021년(B)	3,664	3,527	3,477	3,935	4,533	4,488	4,166	3,953	4,032	3,888	4,036	3,932	3,953
평년(C)	3,697	3,662	4,018	4,365	4,789	5,056	4,785	4,565	4,802	3,953	4,065	3,973	4,262
전년 대비(B/A)	25.4	8.6	-11.2	-8.2	-11.4	-5.2	-14.8	-8.2	-14.7	-3.2	-4.4	-6.8	-5.6
평년 대비(B/C)	-0.9	-3.7	-13.5	-9.9	-5.3	-11.2	-12.9	-13.4	-16.0	-1.6	-0.7	-1.0	-7.2

자료: 축산물품질평가원(2021년 2월부터는 농업관측본부 전망치)

가격 전망

(평년수요 가정)

- (수요) 평년과 비슷한 수준의 소비 수준 가정
- (가격) 2021년 평균 돼지고기 도매가격은 2020년(4,187원/kg)에 비해 1.0% 높으나, 평년(4,262원/kg) 대비 0.8% 낮은 4,230원/kg 내외 전망

◆ 돼지 도매가격 전망

단위: 원/kg, %

구분	1월	2월	3월	4월	5월	6월	7월	8월	9월	10월	11월	12월	연평균
2019년	3,241	3,143	3,768	4,370	4,159	4,200	4,076	4,179	4,791	3,143	3,705	3,341	3,779
2020년(A)	2,923	3,248	3,915	4,286	5,115	4,734	4,889	4,304	4,728	4,015	4,222	4,218	4,187
2021년(B)	3,664	3,527	3,871	4,229	4,642	4,861	4,519	4,290	4,386	4,180	4,337	4,226	4,230
평년(C)	3,697	3,662	4,018	4,365	4,789	5,056	4,785	4,565	4,802	3,953	4,065	3,973	4,262
전년 대비(B/A)	25.4	8.6	-1.1	-1.3	-9.3	2.7	-7.6	-0.3	-7.2	4.1	2.7	0.2	1.0
평년 대비(B/C)	-0.9	-3.7	-3.6	-3.1	-3.1	-3.8	-5.6	-6.0	-8.7	5.8	6.7	6.4	-0.8

자료: 축산물품질평가원(2021년 2월부터는 농업관측본부 전망치)

축산관측(돼지) 다음호 예고(예정일자: 2021. 5. 25.)

- 축종: 돼지
- 내용: 사육 동향과 전망, 수급 및 가격 동향과 전망, 배합사료 생산동향, 수입동향

『축산관측』은 농업관련기관·단체 홈페이지 및 농업 전문지를 통해서도 보실 수 있습니다. 『축산관측』과 관련하여 의견이 있으신 분은 한국농촌경제연구원 인터넷 홈페이지에서 【질의응답】을 선택한 후 【글쓰기】를 이용하여 의견을 보내 주시기 바랍니다. 연구원 홈페이지 【KREI 회원】에 가입하시면 『축산관측』을 전자우편(e-mail)으로 받아보실 수 있습니다.

인터넷 홈페이지 ▶ <http://www.krei.re.kr>

☎ 061) 820-2269

FAX: 061) 820-2411

<http://www.mafra.go.kr>

☎ 044) 201-2217

FAX: 044) 868-3965

담당자: 이형우(축산관측팀장), 김충현(돼지), 지선우(한육우), 강지석(젓소), 김서영(산란계), 김형진(육계), 김수연(오리), 박지원(해외축산)

감 수: 국승용(농업관측본부장)

『축산관측』은 농림축산식품부 지원으로 한국농촌경제연구원 농업관측본부가 축산농가의 사육과 출하 의향 등 각종 통계자료를 수집·분석한 후, 관련 업계 전문가들에게 자문하여 작성한 것입니다. 전망 결과는 앞으로 기상과 수급 여건의 변동에 따라 달라질 수 있습니다.