

2023학년도  
국립한국농수산물대학교  
신입생 모집안내

# 미래 농어업 **UP** 을 선도하는 디지털 인재 육성 대학



[www.af.ac.kr](http://www.af.ac.kr)



국립한국농수산대학교  
신입생 모집안내

KOREA NATIONAL UNIVERSITY OF  
AGRICULTURE AND FISHERIES

[www.af.ac.kr](http://www.af.ac.kr)





////////////////////

## 국내 유일

우리나라 농어촌의 발전을 선도하고 농수산업을 이끌어 나갈 유능한 정예 농수산인을 양성하기 위해 「한국농수산대학교 설치법」에 따라 설립된 국내 유일 농수산업 특성화 국립대학입니다.



////////////////////

## 특별한 Zero

한국농수산대학교는 학생 전원의 입학금, 수업료, 기숙사비 등 교육에 필요한 일체의 비용을 국가에서 부담하고 있습니다.



////////////////////

## 4차

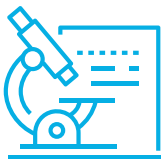
교내 최첨단 실습시설을 이용해 BT, 첨단 ICT, 인공지능, 빅데이터 등 차세대 미래 핵심기술을 융합한 교육을 실시하여 4차 산업혁명시대 농수산업 교육의 표준을 제시합니다.



////////////////////

## 114개

학부·전공 구분없이 응용이 가능할 수 있는 융복합 교과목 40개 개설·운영과 4차 산업혁명 등 디지털농어업 트렌드 및 콘텐츠를 반영한 디지털 전환 교과목 74개 개편으로 교육을 진행합니다.



////////////////////

## 407곳

국내외 400여 개 장기현장실습시설을 운영하고 있습니다.  
 (국내 381개소, 국외 26개소)



////////////////////

## 6,466명

한국농수산대학교는 1997년 개교 이래 지금까지 6,466명의 졸업생을 배출하여, 농수산업의 지속가능한 성장을 이끌 청년 농수산인을 양성하는 역할을 수행하고 있습니다.



////////////////////

## 83.6%

체계적인 영농영어정착관리시스템을 통해 전체 졸업생의 83.6%가 성공적으로 농수산업 현장에 정착하여 농수산업의 지속가능성을 높이는 원동력이 되고 있습니다.



## 2023학년도 주요 개선 사항

### 1. 영농의지 중심으로 평가 개선

가. 모든 전형에 심층 면접 도입

나. 면접 평가 점수 반영비율 상향 (25~30% → 40%)

○ 특별전형(농수산인재전형, 도시인재전형) 평가 배점 비율

구분	교과영역	서류평가	면접
1단계	50	50	-
2단계	30	30	40

○ 일반전형 평가 배점 비율

구분	교과영역	출석	영농·영어기반	면접
1단계	55	25	20	-
2단계	40	20	-	40

### 2. 지역균형인재전형 신설

가. 전형유형: 학생부 교과 (수능 최저기준 미적용)

나. 지원자격: 2023년 2월 국내 고등학교 졸업예정자로 소속 고등학교장 추천을 받은 자

다. 모집단위: 학부

라. 모집인원: 60명 (지역별 농가 및 농가인구 비율을 고려하여 지역별로 배정)

〈지역균형인재전형의 학부·지역별 모집인원〉

학부 \ 지역	계	경기	경남	경북	전남	충남	강원	전북	제주	충북	특광역시
작물·산림학부	15	2	2	2	2	2	1	1	1	1	1
원예학부	15	2	2	2	2	2	1	1	1	1	1
축산학부	15	2	2	2	2	2	1	1	1	1	1
농수산융합학부	15	2	2	2	2	2	1	1	1	1	1
계	60	8	8	8	8	8	4	4	4	4	4

### 3. 수요자 중심으로 입시제도 개선

가. 일부 전공 통합 및 전공 선택권 확대

- 어류양식전공 + 수산생물양식전공 → 수산양식전공(40명)

- 1학년 1학기 말 전공 선택 시 전공 정원 조정 비율 : 최대 10% → 최대 30%

나. 자기소개서 작성 간소화

- 3개 문항 3,800자 이내 → 3개 문항 1,800자 이내 작성 (① 500, ② 500, ③ 800)

다. 가산점 제도: 자격증만 반영(학력, 병역, 여성 가산점 폐지)

## Contents



### 모집요강

<b>01. 모집단위 및 모집인원</b>	06
<b>02. 주요 일정</b>	07
<b>03. 원서접수 및 지원자 유의사항</b>	08
<b>04. 전형별 안내</b>	
1. 특별전형(농수산인재, 도시인재, 지역균형인재)	12
2. 일반전형	17
<b>05. 합격자 선발</b>	
1. 합격자 선발	22
2. 동점자 처리기준	22
3. 총원 합격자 선발	23
4. 합격 또는 입학 취소	23
<b>06. 합격자 발표 및 등록</b>	
1. 합격자 발표 및 등록	24
2. 총원 합격자 발표 및 등록	24
3. 등록포기	24
<b>07. 기타 안내사항</b>	
1. 신입생 오리엔테이션	25
2. 기숙사(청학관)	25
3. 안내부서 및 전화번호	25
<b>08. 제출서류 양식</b>	
1. 자기소개서	26
2. 학교장추천확인서	28
<b>09. 나에게 맞는 전공은 무엇일까?</b>	30

### 학부 및 전공안내

<b>학부별 전공 소개</b>	
<b>01. 작물·산림학부</b>	
1. 식량작물전공	32
2. 특용작물전공	33
3. 버섯전공	34
4. 산림전공	35
5. 조경전공	36
<b>02. 원예학부</b>	
1. 채소전공	37
2. 원예환경시스템전공	38
3. 과수전공	39
4. 화훼전공	40
<b>03. 축산학부</b>	
1. 한우전공	41
2. 낙농전공	42
3. 양돈전공	43
4. 가금전공	44
5. 말산업전공	45
<b>04. 농수산융합학부</b>	
1. 농수산가공전공	46
2. 농수산비즈니스전공	47
3. 산업곤충전공	48
4. 수산양식전공	49



# 01 모집단위 및 모집인원

모집단위	정원	특별전형			일반전형 (학부 모집)		
		농수산인재 (전공 모집)	도시인재 (전공 모집)	지역균형인재* (학부 모집)			
<b>작물·산림학부</b>	<b>150</b>	-	-	15	67		
식량작물전공	40	8	8				
특용작물전공	30	7	7				
버섯전공	30	7	7			-	-
산림전공	25	6	6				
조경전공	25	6	6				
<b>원예학부</b>	<b>150</b>	-	-	15	65		
채소전공	40	10	10				
원예환경시스템전공	40	8	8				
과수전공	40	10	10			-	-
화훼전공	30	7	7				
<b>축산학부</b>	<b>135</b>	-	-	15	54		
한우전공	40	8	8				
낙농전공	20	5	5				
양돈전공	25	7	7			-	-
기금전공	25	6	6				
말산업전공	25	7	7				
<b>농수산융합학부</b>	<b>135</b>	-	-	15	54		
농수산가공전공	35	8	8				
농수산비즈니스전공	35	7	7				
산업곤충전공	25	6	6			-	-
수산양식전공	40	12	12				
<b>계</b>	<b>570</b>	<b>135</b>	<b>135</b>	<b>60</b>	<b>240</b>		

\* 전공별 정원은 학부 입학생의 전공 선택 상황에 따라 30% 이내 조정 가능

## ○ 지역균형인재전형의 학부·지역별 모집인원

학부 \ 지역	계	경기	경남	경북	전남	충남	강원	전북	제주	충북	특광역
작물·산림학부	15	2	2	2	2	2	1	1	1	1	1
원예학부	15	2	2	2	2	2	1	1	1	1	1
축산학부	15	2	2	2	2	2	1	1	1	1	1
농수산융합학부	15	2	2	2	2	2	1	1	1	1	1
<b>계</b>	<b>60</b>	<b>8</b>	<b>8</b>	<b>8</b>	<b>8</b>	<b>8</b>	<b>4</b>	<b>4</b>	<b>4</b>	<b>4</b>	<b>4</b>

\* 충남 : 세종특별자치시 포함

## 02 주요일정

구분	특별전형			일반전형 (학부 모집)	장소	비고
	농수산 인재 (전공 모집)	도시 인재 (전공 모집)	지역균형 인재 (학부 모집)			
원서접수	2022. 9. 13.(화) 09:00 ~ 10. 4.(화) 18:00			2022. 10. 11.(화) 09:00 ~ 10. 20.(목) 18:00	원서접수 사이트 (진학어플라이)	인터넷 접수
서류제출	2022. 9. 13.(화) 09:00 ~ 10. 4.(화) 18:00			2022. 10. 11.(화) 09:00 ~ 10. 20.(목) 18:00	(54874) 전북 전주시 덕진구 콩쥐팔쥐로 1515 한국농수산대학교 입시관리본부	마감일 우편 소인분까지 유효
1단계 합격자 발표 및 면접고사 안내	2022. 11. 2.(수)			2022. 11. 30.(수)	대학 홈페이지	개별 통지하지 않음
면접고사	2022. 11. 7.(월) ~ 11. 11.(금)			2022. 12. 5.(월) ~ 12. 9.(금)	대학 홈페이지 별도 공지	
최종 합격자 발표	2022. 11. 23.(수)			2022. 12. 19.(월)	대학 홈페이지	
합격자 등록	2022. 11. 23.(수) 10:00 ~ 11. 25.(금) 18:00			2022. 12. 19.(월) 10:00 ~ 12. 21.(수) 18:00	대학 홈페이지	
총원 합격자 발표 및 등록	2022. 11. 28.(월) ~ 2023. 2. 17.(금) 18:00			2022. 12. 22.(목) ~ 2023. 2. 17.(금) 18:00	개별 전화 통보	

※ 원서접수 마감일은 지원자 폭주로 인터넷 접수가 원활하지 않을 수 있으니 마감일 전에 미리 접수하기 바랍니다.

※ 서류방문 제출은 마감일 18:00까지, 등기우편은 서류제출 마감일 우체국 소인분까지 인정합니다.

※ 상기 일정은 변경될 수 있습니다. (변경 시 대학 홈페이지에 공지함)



# 03 원서접수 및 지원자 유의사항

## 1. 원서접수 절차 (인터넷으로만 접수함)

### STEP 1. 홈페이지 접속

- 진학어플라이(원서접수 대행업체)  
<http://www.jinhakapply.com>

### STEP 2. 회원가입 및 로그인

- 진학어플라이 사이트 회원가입
- 반드시 지원자의 정보  
(성명, 주민등록번호)를 이용하여 가입
- 회원가입 후 로그인  
【한국농수산대학교】선택

### STEP 3. 입학원서작성

- 사진 업로드(3×4cm, 2MB 이하,  
최근 3개월 이내 증명용 사진(jpg, jpeg)
- (휴대전화) 본인, (추가연락처) 보호자,  
(주소) 주민등록상 거주지(현주소)

### STEP 4. 자기소개서 작성 (지원자 공통사항, 총 3문항)

- 원서접수 완료 후 자기소개서 필수 입력  
(원서접수 기간 내에서 작성 및 수정  
가능)



### STEP 7. 서류제출(해당자만)

- 서류제출 대상자는 “서류 제출용 봉투  
표지 (제출용 봉투라벨)”를 서류 봉투  
겉면에 부착하여 제출 (등기우편 또는  
방문 제출, 서류 제출용 봉투 표지는  
인터넷 원서접수 사이트에서 출력 가능)

### STEP 6. 수험표 및 서류 제출용 봉투 표지 출력

- 원서접수 후 “서류 제출용 봉투 표지  
(제출용 봉투라벨)” 및 수험표 출력 가능
- 수험표 출력 보관(면접고사 시 수험표를  
지참하여야 함), 재출력 가능

### STEP 5. 수수료 결제

- 수수료 결제 후 접수 취소 및 모집단위  
변경 불가  
(결제 방법 : 신용카드 및 계좌이체 등)

※ 인터넷 원서접수 장애 발생 시 문의처 : (☎)진학사 1544-7715



## 2. 원서접수 시 유의사항

<b>서류제출 주소</b>	(54874) 전북 전주시 덕진구 콩쥐팥쥐로 1515 한국농수산대학교 입시관리본부
<b>서류제출 마감</b>	접수 마감일 등기우편 소인분까지 유효 (해당자에 한함)
<b>전형료</b>	무료 (단, 인터넷 원서접수 대행 수수료 5,000원 내외는 별도)

- 가. 수험번호가 생성되어야 접수가 완료된 것이므로 반드시 수험표를 출력하여 확인 바랍니다.
- 나. 지원자의 과실로 인한 입학원서 접수 오류 등은 본인의 책임이며, 원서접수가 완료된 후에는 입학원서의 내용 변경 및 접수 취소가 불가능하니 신중하게 작성 바랍니다.
- 다. 원서접수 시 전형유형과 모집 단위를 정확히 선택해야 하며 성명과 주민등록번호는 주민등록표 등본상에 기재된 내용과 같아야 합니다. (※ 개명하거나 주민등록번호가 변경된 경우, 주민등록표 초본을 서류제출 기간 내에 제출해야 함)
- 라. 인터넷 접수 완료 후 원서는 따로 출력하여 제출하지 않아도 되며, 서류제출 대상자는 제출방법('전형별 안내'참조)에 따라 입시관리본부로 제출하여야 합니다.
- 마. 모든 제출서류는 원본 제출을 원칙으로 하며 원서접수 개시일 3개월 이내 발급서류만 인정합니다.
- 바. 우편 배달 사고 등 기타 사유로 인해 기일 내 도착하지 않아 개인에게 불이익이 발생하더라도 본 대학에서는 책임지지 않습니다.
- 사. 학생부 자료 온라인 제공 활용 동의 여부, 개인정보 수집 및 이용에 대해 동의 여부를 반드시 체크하여야 합니다.
  - 학생부 자료 온라인 제공 활용 동의 여부에 "동의하지 않음 및 비 대상교"는 학교생활기록부를 반드시 제출하여야 합니다. (미제출 시 불이익은 지원자 책임)

### 아. 학교생활기록부 제출 대상자

- 1) 고등학교 생활기록부 온라인 제공이 불가능한 자나 시스템 미설치 학교 출신 지원자
- 2) 국외 고등학교 출신자\*
- 3) 2015년 2월 이전 졸업자
- 4) 학교생활기록부 온라인 제공 비동의자

\* 국외 고등학교 출신자는 한국어로 작성되지 않은 서류의 경우 공증받은 한글 번역본도 제출하여야 하며 해외학교 성적 및 졸업(예정) 증명서는 공증 외에 반드시 '아포스티유(Apostille) 확인서'를 첨부하거나 '재외공관 확인'을 받아 제출해야 합니다. (p.18 참고)

- 자. 농수산인재전형, 도시인재전형 지원자 중 수상 경력을 전형자료로 제출하고자 하는 자는 반드시 나이스 대국민 서비스에서 '대입전형용 고등학교 수상경력 확인서'를 발급받아 원서접수 시 함께 제출하여야 합니다. (2014년 2월~2022년 2월 졸업자만 해당, p.14 참고)
- 차. 원서접수 시 입력한 내용이 사실과 다른 경우 지원자에게 책임이 있으며 본 대학에서는 책임 지지 않습니다.



### 3. 지원자 유의사항

가. 지원자는 항상 대학 홈페이지의 공지 사항에 유의하고 안내에 따라야 합니다.

- 각종 고사 안내, 합격자 발표, 「의무영농·영어 이행(지급)보증보험」 가입 등 대학 홈페이지(www.af.ac.kr)에 공지하고 개별 통보하지 않습니다.

나. 대학 입학전형 성적은 공개하지 않으며, 제출된 서류 등은 반환하지 않음을 원칙으로 합니다.

다. 전형기간 중 연락이 가능한 전화번호, 주소를 정확히 입력하여야 하며, 연락 두절로 인한 불이익은 지원자의 책임입니다. 전화번호나 주소 변경 시에는 이를 입시관리본부(063-238-9621, 9622, 9623)에 반드시 알려야 합니다.

라. 입학전형의 각종 부정 행위자는 불합격 처리하며, 입학사정에 사용된 모든 자료에 주요 사항 누락, 허위 기재, 위·변조 등 부정한 방법으로 합격 또는 입학 사실이 확인되면 합격 또는 입학이 취소될 수 있습니다. (입학 후라도 취소 가능)

마. 본 모집요강에 명시되지 않은 사항은 대학의 결정에 따릅니다.

### 4. 대입 지원 방법에 관한 유의사항

가. 복수 지원 위반자에 대한 조치(고등교육법 시행령 제42조의 2)

1) 전형 종료 후, 모든 대학 신입생의 지원·합격·등록 상황을 전산 검색하여 이중 등록 사실이 확인되면 입학은 무효로 처리할 수 있습니다.

2) 대학(산업대학·교육대학·전문대학 포함)과 특별법에 따라 설치된 대학(전문대학 포함)·각종학교 간에는 복수 지원 금지원칙을 적용하지 않습니다.

※ 특별법에 따라 설립된 대학: 한국농수산대학교, 3군 사관학교, 경찰대학, 광주과학기술원, 대구경북과학기술원, 울산과학기술원, 한국과학기술원, 한국예술종합학교 등

나. 합격자가 총원 합격자 발표기간 중 다른 대학의 총원합격 통보를 받은 경우 합격자는 등록을 원하지 않는 대학에 등록포기 의사를 즉시 전달하여야 합니다.

### 5. 개인정보 수집 및 이용 안내

가. 대학 입학전형을 위해 아래와 같이 지원자 등의 개인정보를 수집·이용합니다.

1) 지원자 정보 : 성명, 주민등록번호, 주소, 전화번호, 휴대전화번호, 이메일, 학생부 또는 검정고시 전산 자료, 졸업(예정) 연도, 계좌번호 등

2) 보호자 정보 : 전화번호, 휴대전화번호, 주소 등

3) 학교 정보 : 출신(재학) 고교명, 고교 전화번호, 고교 FAX번호, NEIS코드 등

4) 기타 : 자기소개서, 추가연락처 등

나. 원서접수 대행업체를 통한 원서접수 위탁 처리 시 수집된 개인정보는 대학의 입학, 장학, 학사, 통계업무 및 대학에서 제공하는 기타 서비스 안내 이외의 다른 목적으로는 사용되지 않으며, 개인정보 보유기간의 경과, 처리목적 달성 등 개인정보가 불필요하게 되었을 때는 지체 없이 해당 개인정보를 파기합니다.

**다. 관련 법령**

- 1) 「개인정보 보호법」 제15조~제18조, 제21조 등
- 2) 「개인정보 보호법 시행령」 제2조, 제15조~제17조, 제19조 등
- 3) 「고등교육법시행령」 제73조

라. 개인정보 수집 및 이용에 관한 동의는 원서접수 시 받고 있으며, 미동의 시 입시 전형 및 추후 학사 등의 업무가 원활히 진행되지 않을 수 있습니다.

**마. 제3자 제공**

- 1) 원서접수를 하는 것으로서 지원자의 개인정보 수집 및 이용에 동의하는 것으로 간주합니다.
- 2) 원서접수(제출서류 포함)를 통해 수집한 지원자의 정보, 입시 평가의 내용 및 결과는 대학의 입학 업무 이외에는 활용하지 않으며, 사전에 명시하지 않은 제3자에게 제공되지 않습니다.  
(다만, 수집된 항목 중 「의무영농·영어 이행(지급)보증보험」가입 대상자만 해당 보증보험사에 관련 개인정보를 제공합니다.)





# 04 전형별 안내

- ※ 특별법에 따라 설립된 국립대학으로 타 대학 지원 및 합격(등록) 여부와 관계없이 지원 가능
- ※ 특별전형은(농수산인재전형, 도시인재전형, 지역균형인재전형) 하나의 전형만 지원 가능하고, 특별전형과 일반전형 간 중복지원 가능
- ※ 전공 또는 학부로 입학
  - (농수산인재전형, 도시인재전형) 선택한 전공으로 입학
  - (지역균형인재전형, 일반전형) 선택한 학부로 입학 후 1학년 1학기 말 소속 학부의 전공 중 하나 선택

## 1. 특별전형 (농수산인재전형, 도시인재전형, 지역균형인재전형)

### 가. 지원자격

#### 1) 농수산인재전형(전공 입학)

구분	내용	비고
농업계 및 수산계 고교 졸업(예정)자	우리 대학에서 인정하는 고등학교 졸업(예정)자	<ul style="list-style-type: none"> <li>• 해당 고등학교 p.29 &lt;참고3, 참고4&gt;</li> <li>• 고교계열 구분은 지원자의 입학 당시를 기준으로 함</li> </ul>
농어촌(읍·면)지역 소재고교 졸업(예정)자 (고교 소재지가 읍·면 지역)	농어촌(읍·면)지역에 소재하는 고등학교의 졸업(예정)자	

#### 2) 도시인재전형(전공 입학)

구분	내용	비고
특·광역시, 시 및 특별자치시 소재 고교 졸업(예정)자 (고교 소재지가 법정(행정)동)	특·광역시, 시 및 특별자치시의 법정(행정)동에 소재하는 고등학교의 졸업(예정)자	농업계 및 수산계 고교 졸업(예정)자는 지원 불가

#### 3) 지역균형인재전형(학부 입학)

구분	내용	비고
학교장 추천자	<ul style="list-style-type: none"> <li>• 2023년 2월 국내 고등학교 졸업예정자로 소속 고등학교장 추천을 받은 자</li> </ul>	<ul style="list-style-type: none"> <li>• 추천자 명단은 해당 고등학교에서 추천 담당교사가 공문으로 제출한 경우만 인정</li> <li>• 학교장 추천확인서 (p.28 참조)</li> </ul>

나. 전형 방법

1) 전형 요소 및 배점 비율

가) 농수산인재전형, 도시인재전형

구분	선발인원	교과영역	서류평가	면접
1단계	모집인원의 250% 내외	50	50	-
2단계	모집인원의 100%	30	30	40

나) 지역균형인재전형

구분	선발인원	교과영역	면접
1단계	모집인원의 1,000% 내외	100	-
2단계	모집인원의 100%	60	40

2) 전형 요소별 평가 방법

가) 농수산인재전형, 도시인재전형

구분	선발인원	평가내용
1단계	모집인원의 250% 내외	<p>〈교과영역〉</p> <ul style="list-style-type: none"> <li>· 반영교과 : 국어, 영어, 수학, 사회, 과학 교과 내 전 과목</li> <li>- 등급이 나오지 않는 과목은 평가 제외</li> </ul> <p>〈서류평가〉</p> <ul style="list-style-type: none"> <li>· 학교생활기록부, 자기소개서 등을 통해 농수산업 CEO로서 자질을 정성평가</li> <li>· 학교생활기록부 중 수상경력은 해당자에 한하여 '학기당 1건'으로 한정 (p.14 참조)</li> </ul>
2단계	모집인원의 100%	· 교과영역(30점) + 서류평가(30점) + 면접평가(40점)로 최종 합격자 선발

나) 지역균형인재전형 (수능최저학력기준 없음, 추천 인원 제한 없음)

구분	선발인원	평가내용
1단계	모집인원의 1,000% 내외	<p>〈교과영역〉</p> <ul style="list-style-type: none"> <li>· 반영교과: 국어, 영어, 수학, 사회, 과학 교과 내 전 과목</li> <li>- 등급이 나오지 않는 과목은 평가 제외</li> </ul>
2단계	모집인원의 100%	· 교과영역(60점) + 면접평가(40점)로 최종 합격자 선발



**다. 서류제출 안내 및 방법**

서류명	대상자	제출방법	
입학원서	공통	- 원서접수 사이트(www.jinhakapply.com)에서 직접 입력	온라인 제출
자기소개서	공통	- 원서접수 사이트(www.jinhakapply.com)에서 직접 입력 - 입력 및 수정가능 기간 : 2022. 9. 13.(화) 09:00~10. 4.(화) 18:00	온라인 제출
고등학교 생활기록부	2015년 2월 졸업자 ~ 2023년 2월 졸업예정자	- 학생부 온라인 제공 동의자 - 학생부 온라인 제공 비동의자 - 비대상(미설치)교 출신자	- 제출 필요 없음 - 학교생활기록부 사본 1부 (발급기관 직인 날인) 등기우편 제출
	2015년 2월 이전 졸업자	- 학교생활기록부 사본 1부 (발급기관 직인 날인)	등기우편 제출
수상경력 확인서 (해당자에한함)	농수산인재·도시인재 전형 지원자 (2014년 2월 졸업자 ~ 2022년 2월 졸업자)	- 대입전형자료 온라인 제공 동의자 - 대입전형자료 온라인 제공 비동의자 등	- 원서제출 시 '수상경력 확인서' 발급 및 업로드 - 수상경력 확인서 발급 및 출력 등기우편 제출
	지역균형인재전형 지원자	- 본교 양식 p.28 참조 / - 고교별 제출 ▶ 제출기한: 2022. 10. 7.(금)까지	전자 공문 제출

※ 위 서류 이외에 필요시 기타 서류를 추가로 요구할 수 있음

**1) 수상경력 확인서 제출 시 유의사항 (농수산인재전형, 도시인재전형만 해당)**

- 가) 농수산인재전형, 도시인재전형의 지원자 중 수상경력을 전형자료로 제출하고자 하는 자는 다음 해당 서류를 원서접수 시 서류제출 기간 내에 함께 제출해야 함
  - 2023년 졸업예정자: 학교생활기록부
  - 2014년 2월 졸업자 ~ 2022년 2월 졸업자: 대입전형용 고등학교 수상경력 확인서
  - 2014년 2월 이전 졸업자: 학교생활기록부 II
- 나) 2014년 2월 졸업자 ~ 2022년 2월 졸업자는 반드시 '나이스 대국민서비스(neis.go.kr)'의 홈에듀 민원서비스에서 수상경력을 선택(학기당 1개, 최대 6개)한 후, '대입전형용 고등학교 수상경력 확인서(pdf파일)'를 발급받아 원서접수 시 함께 제출해야 함
  - 대입전형자료 온라인 제공 동의자: 원서접수 페이지에 '대입전형용 고등학교 수상경력 확인서' 파일을 업로드하여 제출
  - 대입전형자료 온라인 제공 비동의자 등: '대입전형용 고등학교 수상경력 확인서'를 출력하여 입시관리 본부로 등기우편 제출
- 다) 수상경력 확인서를 제출하지 않은 자의 경우 수상경력을 미활용하는 것으로 간주
- 라) 수상경력 확인서 관련 자세한 사항은 대학 홈페이지-입학안내-공지사항 참조

**2) 학교장 추천확인서 제출 시 유의사항(지역균형인재전형만 해당)**

- 가) 지역균형인재전형 지원자는 반드시 소속 고등학교장의 추천을 받은 후 원서접수 가능
- 나) 고교별 추천 인원은 제한이 없으며, 추천 담당교사(고교별 대표교사 1명)가 학교장 추천확인서 공문 작성
- 다) 고교별 학교장 직인이 날인된 학교장 추천확인서를 전자 공문으로 제출
  - 전자공문 수신처: 농림축산식품부 한국농수산대학교-교학과
- 라) 추천명단 또는 지원한 학부(모집단위) 변경 시, 최종 확정 명단을 반드시 공문으로 재발송
- 마) 확인서 명단과 실제 지원하는 자의 명단이 반드시 일치해야 하며, 지원자 중 추천 학생이 아닌 경우 지원자격 미달로 처리
- 바) 제출기한(최종 결재일 기준): 2022.10.7.(금)까지
- 사) 학교장추천확인서 관련 자세한 사항은 대학 홈페이지-입학안내-공지사항 참조

**라. 고등학교 생활기록부 성적 반영**

**1) 교과영역 학년별 반영비율**

구분	1학년	2학년	3학년 1학기	비고
반영비율(%)	30	30	40	· 반영교과 : 국어, 영어, 수학, 사회, 과학 교과 내 전 과목 · 반영범위 : 1학년 1학기 ~ 3학년 1학기 · 반영요소 : 과목별 석차등급 ※ 단, 등급이 나오지 않는 과목은 평가 제외

**2) 학생부 일부 학기 누락자 처리기준(반영 교과 미이수자 및 조기 졸업자 포함)**

- [1개 학년의 성적 중 1개 학기의 성적이 없는 경우] 나머지 1개 학기의 성적을 해당 학년의 성적으로 처리
- [1개 학년의 성적이 모두 누락 된 경우]와 [1개 학년(또는 1개 학기)의 성적만 있는 경우]에는 다음 반영기준에 따라 처리

구분	성적유무			반영비율		
	1학년	2학년	3학년	1학년	2학년	3학년
1개 학년 성적 누락	O	O	X	50%	50%	-
	O	X	O	50%	-	50%
	X	O	O	-	50%	50%
1개 학기년 성적만 있을 경우	O	X	X	100%	-	-
	X	O	X	-	100%	-
	X	X	O	-	-	100%

**3) 석차등급 점수표 (1단계 기준)**

석차등급		1	2	3	4	5	6	7	8	9	비고
점수	농수산인재전형 도시인재전형	50	46	42	38	34	30	26	22	18	최고 50/ 최저 18
	지역균형인재전형	100	92	84	76	68	60	52	44	36	최고 100/ 최저 36



#### 4) 교과 영역 점수 산출 방법

- ① 학기별 이수한 국어, 영어, 수학, 사회, 과학 교과 내 각 과목 석차 등급점수와 이수 단위를 곱한 값을 더한 후 반영과목 이수 단위 합계로 나누어 등급반영점수 산출

$$\text{등급반영점수} = \frac{\sum(\text{교과별 반영과목 석차등급점수} \times \text{이수단위})}{\sum(\text{교과별 반영과목 이수단위})} \quad (\text{소수점 셋째자리에서 반올림})$$

- ② ①의 등급반영점수와 동일학년 다른 학기의 등급반영점수 평균으로 학년 등급반영점수 산출

$$\text{학년 등급반영점수} = \frac{1\text{학기 등급반영점수} + 2\text{학기 등급반영점수}}{2} \quad (\text{소수점 셋째자리에서 반올림})$$

- ③ 학년 등급반영점수에 학년별 반영비율을 곱한 후 합산하여 교과영역 점수 산출

$$\text{교과영역점수} = (1\text{학년 점수} \times 0.3) + (2\text{학년 점수} \times 0.3) + (3\text{학년 1학기 점수} \times 0.4) \quad (\text{소수점 셋째자리에서 반올림})$$

※ 대학 홈페이지 내신 성적 산출 계산기 참고, 성적체계가 다를 경우 대학이 정한 기준을 적용하여 반영

#### 마. 면접 평가

##### 1) 면접방식 : 심층 면접(1인당 10분 내외)

- 면접 당일 고사장에서 주제를 제시한 후 면접 진행

##### 2) 평가항목 : 인성, 적성, 영능·영어의지, 발전 가능성

##### [평가항목별 주요 내용]

평가항목	내용
인성	<ul style="list-style-type: none"> <li>• (자율과 책임) 주어진 역할과 임무를 끝까지 완수하고 그 결과에 대해 책임지는 역량평가</li> <li>• (상호신뢰) 다양한 관계 속에서 서로 존중하고 믿고 의지하며 협력할 수 있는 관계를 구축하는 역량평가</li> </ul>
적성	<ul style="list-style-type: none"> <li>• 농수산업에 대한 기본적인 현황 습득 및 인식 평가</li> <li>• 전공/학부별 기본적인 이해</li> </ul>
영능·영어 의지	<ul style="list-style-type: none"> <li>• 미래 발전 방향에 대한 명확한 의지 및 농수산업 발전의 개인적 미래 비전을 갖추고 있는 역량평가</li> </ul>
전공/학부별 발전 가능성	<ul style="list-style-type: none"> <li>• 각 전공/학부별 기본적인 관심과 이해를 갖추고 향후 해당 전공/학부에 대한 학습 의지와 명확한 미래 비전을 통해 농수산업을 발전시켜나갈 수 있는 잠재 역량</li> </ul>

##### 3) 면접 시 유의사항

가) 면접고사 일시 및 장소는 개별 통보하지 않으며, 고사일 전 대학 홈페이지(<http://www.af.ac.kr>)를 통해 개인별 지정일시 및 장소를 반드시 확인해야 합니다.

나) 면접고사 시 수험표와 신분증으로 본인 여부를 확인하니 반드시 수험표와 신분증을 지참하여야 합니다.

① 수험표는 원서접수 사이트(<http://jinhakapply.com>)에 로그인 후 출력할 수 있습니다.

② 신분증을 지참하지 않은 지원자는 시험에 응시할 수 없습니다. (주민등록증, 운전면허증, 기간이 만료되지 않은 여권, 주민자치센터에서 발급한 사진이 부착된 임시신분증, 학생증(사진, 성명, 생년월일 포함)만 인정)

다) 수험생은 지정장소에 지정된 시간까지 반드시 입실하여야 하며, 지정된 시간까지 면접고사장에 입실하지 못하여 발생하는 불이익의 책임은 수험생 본인에게 있습니다.

라) 면접에 불참하거나 부정행위(전자 또는 통신기기류 등 소지)를 한 경우 불합격 처리합니다.



## 2. 일반전형(학부 입학)

### 가. 지원자격

- 고등학교 졸업(예정)자, 고등학교 졸업 학력 인정 검정고시 합격자 및 법령에 따라 이와 동등 이상의 학력이 있다고 인정된 자

### 나. 전형 요소 및 배점 비율

구분	선발인원	교과영역	출석	영농·영어 기반	면접
1단계	모집인원의 250% 내외	55	25	20	-
2단계	모집인원의 100%	40	20	-	40

### 다. 서류제출 안내 및 방법

서류명	대상자	제출방법			
입학원서	공통	- 원서접수 사이트(www.jinhakapply.com)에서 직접 입력 온라인 제출			
자기소개서	공통	- 원서접수 사이트(www.jinhakapply.com)에서 직접 입력 - 입력 및 수정가능 기간 : 2022. 10. 11.(화) 09:00 ~ 10. 20.(목) 18:00 온라인 제출			
고등학교 생활기록부	고교 출신자	2015년 2월 졸업자 ~ 2023년 2월 졸업예정자 (국내 고교)	- 학생부 온라인 제공 동의자 - 학생부 온라인 제공 비동의자 - 비대상(미설치)교 출신자	- 제출 필요 없음 - 학교생활기록부 사본 1부 (발급기관 직인 날인)	- 등기우편 제출
		2015년 2월 이전 졸업자	- 학교생활기록부 사본 1부 (발급기관 직인 날인)		등기우편 제출
	검정고시 출신자	2018년 ~ 2022년	- 고등학교 졸업 학력검정고시 대입전형 자료온라인 제공 동의자	- 제출 필요 없음	-
			- 고등학교 졸업 학력검정고시 대입전형 자료온라인 제공 비동의자	- 검정고시 합격 증명서, 성적증명서 각 1부	등기우편 제출
		2018년 이전 합격자	- 검정고시 합격 증명서, 성적증명서 각 1부		등기우편 제출
	외국 고교 졸업(예정)자*	- 고등학교 졸업(예정)증명서, 성적증명서 각 1부 (모든 서류는 원본과 함께 반드시 한국어로 번역 및 공증하여 제출) ※ p.18 [외국 고교 졸업(예정)자 서류제출 시 유의사항] 반드시 참고		등기우편 제출	
영농·영어기반 증빙서류	해당자에 한함	- 영농·영어기반 평가항목별 제출서류 p.20 <참고1> ※ 영농·영어기반 소유주와 지원자 간 직계가족임을 확인할 수 있는 서류[가족관계증명서 등] 함께 제출		등기우편 제출	
가산점 증빙서류	해당자에 한함	- 자격증 사본 ※ 해당 자격증 p.21 <참고2>		등기우편 제출	

※ 위 서류 이외에 필요시 기타 서류를 추가로 요구할 수 있음



**\* 외국 고교 졸업(예정) 서류제출 시 유의사항**

모든 서류는 원본과 함께 반드시 **한국어로 번역 및 공증**하여 제출해야 하며, 외국 고등학교 졸업증명서 및 성적증명서에 대한 **아포스티유(Apostille) 확인서** 또는 해당 국가 주재 한국영사관의 영사 확인서를 함께 제출해야 함

• 전 과정 이수자는 ①, ②번 서류를 모두 제출하여야 함

- ① 고등학교 졸업(예정) 증명서(재학사실증명서)
- ② 고등학교 전 과정 성적증명서
- ③ 제3국 수학인정서(해당자에 한함)

• 일부 이수자(국내 및 국외 고교를 혼합해 졸업한 경우)는 ①, ② 서류를 모두 제출하여야 함

- ① 국내 고등학교 재학 중 생활기록부 및 외국 고등학교 재학 중 성적증명서
- ② 국내 고등학교 졸업(예정)증명서 or 외국 고등학교 졸업(예정) 증명서(재학사실증명서)
- ③ 제3국 수학인정서(해당자에 한함)

※ 외국 고교 졸업(예정자) 서류제출 시, 부득이하게 선 사본, 후 원본 서류제출에 대하여는 면접고사일까지 도착한 경우만 인정

**라. 고등학교 생활기록부 성적 반영**

**1) 교과영역 학년별 반영비율**

구분	1학년	2학년	3학년 1학기	비고
반영비율(%)	30	30	40	· 반영교과 : 국어, 영어, 수학, 사회, 과학 교과 내 전 과목 · 반영범위 : 1학년 1학기 ~ 3학년 1학기 · 반영요소 : 과목별 석차등급 ※ 단, 등급이 나오지 않는 과목은 평가 제외

**2) 학생부 일부 학기 누락자 처리기준(반영 교과 미이수자 및 조기 졸업자 포함)**

- [1개 학년의 성적 중 1개 학기의 성적이 없는 경우] 나머지 1개 학기의 성적을 해당 학년의 성적으로 처리
- [1개 학년의 성적이 모두 누락된 경우]와 [1개 학년(또는 1개 학기)의 성적만 있는 경우]에는 다음 반영기준에 따라 처리

구분	성적유무			반영비율		
	1학년	2학년	3학년	1학년	2학년	3학년
1개 학년 성적 누락	O	O	X	50%	50%	-
	O	X	O	50%	-	50%
	X	O	O	-	50%	50%
1개 학기)년 성적만 있을 경우	O	X	X	100%	-	-
	X	O	X	-	100%	-
	X	X	O	-	-	100%

### 3) 석차등급 점수표 (1단계 기준)

석차등급	1	2	3	4	5	6	7	8	9	비고
점수	55	50.6	46.2	41.8	37.4	33	28.6	24.2	19.8	최고55 / 최저19.8

### 4) 교과 영역 점수 산출 방법

- ① 학기별 이수한 국어, 영어, 수학, 사회, 과학 교과 내 각 과목 석차 등급점수와 이수 단위를 곱한 값을 더한 후 반영과목 이수 단위 합계로 나누어 등급반영점수 산출

$$\text{등급반영점수} = \frac{\sum(\text{교과별 반영과목 석차등급점수} \times \text{이수단위})}{\sum(\text{교과별 반영과목 이수단위})} \quad (\text{소수점 셋째자리에서 반올림})$$

- ② ①의 등급반영점수와 동일학년 다른 학기의 등급반영점수 평균으로 학년 등급반영점수 산출

$$\text{학년 등급반영점수} = \frac{1\text{학기 등급반영점수} + 2\text{학기 등급반영점수}}{2} \quad (\text{소수점 셋째자리에서 반올림})$$

- ③ 학년 등급반영점수에 학년별 반영비율을 곱한 후 합산하여 교과영역 점수 산출

$$\text{교과영역점수} = (1\text{학년 점수} \times 0.3) + (2\text{학년 점수} \times 0.3) + (3\text{학년 1학기 점수} \times 0.4) \quad (\text{소수점 셋째자리에서 반올림})$$

※ 대학 홈페이지 내신 성적 산출 계산기 참고, 성적체계가 다를 경우 대학이 정한 기준을 적용하여 반영

### 5) 출석성적 기준표 (1단계 기준)

등급	1	2	3	4	5	비고
총 결석일수	0~1일	2~4일	5~10일	11~20일	21일 이상	• 질병·기타 결석은 산정에서 제외하며, 지각·조퇴·결과 3회는 결석 1일로 간주
점수	25	20	15	10	5	

※ 출석 반영범위 : 고교 졸업예정자 3학년 1학기, 고교 졸업자 3학년 2학기까지

※ 총 결석일수 = 결석일수 + (지각·조퇴·결과 일수의 합 ÷ 3) / 소수점 이하 절사

### 6) 검정고시 출신자 및 외국고 졸업(예정)자 석차등급 배점기준

- 검정고시 합격자는 고졸 검정고시 성적 전과목 평균 성적(필수 및 선택과목 반영)을 다음 석차 등급 배점 기준을 적용하여 학교생활기록부 성적 및 출석성적으로 반영

교과 점수	A+	A, A-	B+	B, B-	C+	C, C-	D+	D, D-	E, F	비고
	98.40이상	98.3~95.6	95.5~90.8	90.7~84.0	83.9~76.0	75.9~69.2	69.1~64.4	64.3~61.6	61.5~60.0	
석차등급	1	2	3	4	5	6	7	8	9	최고 80 최저 26.67
점수	80	73.33	66.67	60.00	53.33	46.67	40.00	33.33	26.67	

- 검정고시 합격자 외 학생부 교과 성적이 없는 동등 학력 인정자: 9등급으로 부여함



### 마. 영농·영어기반 평가

#### 1) 영농·영어기반은 지원자 본인 또는 직계가족(친족·외족)이 소유 또는 임차하고 있는 기반 규모에 따라 점수 부여

※ 직계가족(외족 동일): 부, 모, 조부, 조모, 증조부, 증조모 등(백부, 숙부, 형제 등은 미인정)

#### 2) 영농·영어기반 적용대상

가) 영농기반: 농지, 가축, 임야, 영농시설, 목장 용지 등

나) 영어기반: 양식장, 어장, 선박, 염전 등

※ (2인 이상 다수의 명의) 공동, 어촌계, 영농·영어 조합법인 등의 영농·영어기반을 제출하는 경우 전체 기반 중 개인 지분만큼을 환산 적용하여 인정(단, 개인 지분 확인이 불가능할 경우 인정되지 않음)

#### 3) 영농·영어기반 평가방법 및 환산방법 : 대학 홈페이지-입학안내-입시자료-자료실 게재

#### 4) 영농·영어기반 증빙서류

가) 영농·영어기반 증빙서류를 제출하는 경우 <참고1> 항목별 제출서류에 기재된 서류만 인정

나) 영농·영어기반이 지원자 명의가 아닌 직계가족의 명의일 경우에는 **기반 증빙서류와 함께 가족관계를 증명할 수 있는 서류**(가족관계증명서 등)를 제출하여야 하며, 명의자 정보(성명, 생년월일 포함)가 명확히 확인되어야 함

※ 모든 서류는 원서접수 개시일 기준 3개월 이내 발행이 원칙(단, 영어기반은 관련 서류를 발행하는 기관의 특성 등 불가피한 경우에 한하여 예외 인정)

※ 모든 제출서류는 발급일자, 발급기관(대표자, 어촌계장 등) 직인 날인을 포함해야 하며, 기한이 있는 서류의 경우 원서접수 마감일 (2022.10.20.) 기준으로 유효해야 함

### <참고1> 항목별 제출서류

#### 1. 기반 관련 제출서류 (해당자에 한함)

구분	항목	서류명	발행기관	비고
농업 관련	농지	농업경영체등록확인서 (농산물 상세내역 포함)	국립농산물 품질관리원	농지를 소유하고 있으나 농업경영체등록확인 안 된 경우 → 토지등기사항전부증명서 (토지등기부등본) 제출
	가축	농업경영체등록확인서 (축산물 상세내역 포함)		
	곤충사육			
	가공시설	식품 제조·가공업 영업 등록증	시·군·구청	최초신고일자과 재발급일자 표기 필수
	임야	토지등기사항전부증명서 (토지등기부등본)	등기소	대법원 인터넷 등기소 (www.iros.go.kr)발행가능
어업 관련	어장	어업면허증이나 어업허가증	시·군·구청	관련 기반규모 명시 필수
	선박	어업허가증, 선적증		
	염전	염전개발(또는 염함수)허가증		
	어촌계	어촌계 행사계약서 *비고란 참조		어업권계약서+어업허가증+어촌계전체배정량 (지분, 출자)중 지원자의 배정량 (지분, 출자)확인서류+원서접수시작일 기준 3개월 이내 발급일자가 명시된 지원자의 행사증명서(행사계약지분확인서)

**2. 기반 관련 추가제출서류 (해당자에 한함)**

구분	서류명	비고
임차	임대차계약서	기반을 임차한 경우
공동 (2인 이상 다수)	개인지분(출자) 확인서류	기반을 공동 소유(임차)한 경우
법인	① 법인등기사항증명서(법인등기부등본) ② 개인지분(출자) 확인서류	
개인사업자	사업자등록증명	
기반의 명의자가 지원자의 직계가족인 경우	가족관계증명서 등	기반의 명의자와 지원자와의 관계 확인이 가능해야 함

**바. 가산점(자격증)**

구분	가산점	제출서류
산업기사, 기사, 기타 농업 또는 수산업 관련 국가기술자격증 소지자	2점	자격증 사본
기능사, 기타 농업 또는 수산업 관련 국가기술 자격증 소지자	1점	

- 1) 여러 개의 자격증을 제출하는 경우 가장 높은 점수의 자격증 1개만 가산점 부여
- 2) 일반전형에서 가산점을 받고자 할 때는 원서접수 마감일(2022.10.20.)까지 해당 요건을 갖추어야 하며, 자격 사항을 확인할 수 있는 서류를 기한 내 제출해야 함(자격 사항 : 자격명, 자격등급, 자격번호, 취득 일자, 발급기관 포함)
- 3) 등급이 있는 자격증의 경우, 세부 사항을 확인할 수 있어야 함
- 4) 유효기간이 있는 자격증의 경우, 원서접수 마감일(2022.10.20.) 기준으로 유효해야 함
- 5) 기재된 자격증 중 시행(발급)기관의 운영현황에 따라 인정 범위가 변동(추가)될 수 있음

**<참고2> 가산점 인정 국가기술자격증 현황**

구분	자격증명	가산점
기사 산업기사	농업기계, 식물보호, 식품, 유기농업, 조경, 종자, 산림, 임업종묘, 임산가공, 시설원예, 자연생태복원, 토양환경, 축산, 화훼장식, 수산양식, 수산제조, 어업생산관리, 농작업안전보건, 식육가공, 농림토양평가관리, 어로, 조리(한식, 양식, 중식, 북어), 농화학, 버섯	2점
기타	말조련사 1~2급, 장제사 1~2급, 재활승마지도사 1~2급, 분재관리사 1급, 조경수조성관리사 1급, 문화재수리기술자(조경·식물보호분야), 유통관리사 1급, 초경량비행장치(드론)지도조종자, 나무의사, 산림치유지도사1급, 손해평가사	
기능사	농기계운전, 농기계정비, 버섯종균, 원예, 식육처리, 식품가공, 유기농업, 조경, 종자, 산림, 임업종묘, 임산가공, 축산, 화훼장식, 수산양식, 굴착기(굴삭기)운전, 지게차운전, 로더운전, 공조냉동기계, 원예종묘, 채종, 농약, 에너지관리	1점
기타	가축인공수정사, 유통관리사 2·3급, 농산물품질관리사, 수산물품질관리사, 분재관리사 2급, 조경수조성관리사 2급, 말조련사 3급, 장제사 3급, 재활승마지도사 3급, 문화재수리기능사(식물보호공, 조경공), 초경량비행장치(드론)조종자(1~3종), 산림치유지도사2급, 승마지도사, 농산물검사원, 환지사, 위생사	

사. 면접 평가: 심층면접 (특별전형과 동일, p.16 참조)



## 05 합격자 선발

### 1. 합격자 선발

가. 1단계에서 모집인원의 250% 내외(지역균형인재전형은 모집인원의 1,000% 내외)선발, 1단계 합격자를 대상으로 2단계(면접) 평가를 통해 최종 합격자 선발

나. 2단계에서 모집인원의 100% 선발을 원칙으로 하되, 우리 대학 선발기준에 미달하는 경우 모집인원과 관계없이 선발하지 않을 수 있음

#### 다. 특별전형과 일반전형 복수 지원자의 합격자 결정

- 1) 특별전형에 최종 합격한 경우 일반전형은 1단계 불합격으로 처리
- 2) 특별전형에 예비 합격한 경우 일반전형 평가 진행
- 3) 특별전형 예비합격자가 일반전형에 합격하여 합격자 등록을 하여도 특별전형 예비번호는 유효(추후 특별전형에 총원합격 되어 총원 합격자 등록을 할 경우 일반전형 합격등록은 자동으로 취소처리)
- 4) 특별전형과 일반전형 모두 예비 합격인 경우
  - 가) 특별전형으로 총원합격이 되어 총원 합격자 등록을 할 경우 일반전형 예비번호는 자동으로 소멸
  - 나) 일반전형으로 총원합격이 되면 특별전형 예비번호는 유효(추후 특별전형에 총원합격 되어 총원 합격자 등록을 할 경우 일반전형 총원등록은 자동으로 취소처리)

### 2. 동점자 처리기준

가. 1단계: 전원 선발

나. 2단계

- 1) 특별전형(농수산인재전형, 도시인재전형) 선발
  - ① 면접점수 우위자
  - ② 1단계 평가 우위자
  - ③ 서류평가 우위자
- 2) 특별전형(지역균형인재전형) 선발
  - ① 면접점수 우위자
  - ② 1단계 평가 우위자
  - ③ 반영교과목이 많은 자
- 3) 일반전형 선발
  - ① 면접점수 우위자
  - ② 1단계 평가 우위자
  - ③ 학생부 평가 우위자

다. 위 동점자 처리기준에도 불구하고 동점자가 발생하는 경우 우리 대학 결정에 따름

### 3. 총원 합격자 선발

- 가. 농수산인재전형, 도시인재전형은 동일전형 동일전공 예비합격자 중 순위에 따라 선발
- 나. 지역균형인재전형은 동일전형 동일지역 예비합격자 중 순위에 따라 선발
- 다. 농수산인재전형, 도시인재전형, 지역균형인재전형 선발에서 결원이 생길 경우 일반전형 해당 학부 예비합격자 중 결원만큼 추가로 선발
- 라. 일반전형에서는 동일전형, 동일 학부 예비합격자 중 순위에 따라 선발하며, 해당 학부에 예비합격자가 없을 경우 전체 예비합격자 중 성적순으로 선발
- 마. 예비합격자 지정은 각 전형 최종 합격자 수의 100% 내외(지역균형인재전형은 최종 합격자 수의 400% 내외)를 선발하며, 합격자 발표와 동시에 우리 대학 홈페이지에 공고함

### 4. 합격 또는 입학 취소

- 다음의 경우 합격이 취소되며, 입학 후에도 해당 사실이 발견될 때는 입학이 취소됨
- 가. 지원자격 등의 결격 사유가 확인된 경우
  - 나. 본교에 제출한 서류 중 중대한 하자가 있거나 사실이 아닌 것으로 밝혀진 경우
  - 다. 학교생활기록부의 위·변조 사실이 발견된 경우
  - 라. 입학시험 부정행위나 부정한 방법으로 합격 또는 입학한 경우
  - 마. 고등학교 졸업예정자 중 당해 학년도에 고등학교 졸업 자격을 취득하지 못하는 경우
  - 바. 본 대학교에서 정한 기간 내에 「의무영농·영어 이행(지급)보증보험」가입 또는 개인 신용의 문제로 이행(지급)보증보험에 가입할 수 없는 자





## 06 합격자 발표 및 등록

### 1. 합격자 발표 및 등록

- 가. 합격자 발표는 대학 홈페이지(<http://www.af.ac.kr>)에 공고하며, 개별 통보하지 않습니다.
- 나. 합격자는 전형 일정의 등록 기간 내 대학 홈페이지를 통하여 합격자 등록을 해야 합니다. (별도 예치금 없음)
- 다. 합격자 등록을 마친 자는 개별적으로 「의무영농·영어 이행(지급)보증보험」에 가입하여야 최종 등록 절차가 완료됩니다.

#### \* 졸업 후 의무사항 및 「의무영농·영어 이행(지급)보증보험」가입 안내

1. 한국농수산대학교는 「한국농수산대학교 설치법」 제9조(학비지원 및 조건이행)에 따라 졸업 후 수업 연한(3년)의 2배기간(6년)동안 농수산업에 종사하여야만 합니다. 본교 재학생이나 졸업생이 퇴학·제적·의무영농 미이행 등에 해당할 때는 재학 중에 지원받은 학비를 상환하여야 하며 미의 상환을 보증하기 위하여 「한국농수산대학교 학칙」 제19조(등록 등)에 따라 입학생에게 의무영농·영어 이행(지급) 보증보험에 가입토록 합니다.
  2. 가입 시기 : 2023년 1월 중 대학 홈페이지 공지 예정
  3. 보험료 : 500,000원 내외 (총 1회)
- ※ 병역의무(현역, 산업기능요원 등) 기간은 의무영농·영어 기간 6년에 미포함  
※ 영농·영어 의무사항 관련 문의 ☎ 063-238-9610, 9611  
※ 입학원서에 기재한 연락처와 주소에 변동 사항이 있을 경우 반드시 063-238-9621, 9622, 9623으로 연락하시기 바랍니다.

### 2. 충원 합격자 발표 및 등록

- 가. 최초합격자의 미등록 등으로 발생하는 충원 합격자는 최초합격자 발표 시 공지한 해당 모집 단위의 예비순위에 따라 선발합니다.
- 나. 충원 합격자는 본교 지정일시까지 등록하여야 하며, 미등록 시 등록 의사가 없는 것으로 간주하고 다음 순위자를 합격자로 발표합니다.
- 다. 충원 합격자 발표는 본 대학교에서 전화로 개별 통지하므로, 이 기간 중 충원합격에 관한 연락이 가능하도록 해야 하며, 입학원서에 기재한 연락처 기재 오류나 부재중으로 인한 연락 두절로 충원합격 통보가 되지 않을 경우(최대 3회 통화까지 연락이 되지 않는 자) 충원 대상에서 제외되고 다음 순위 예비자를 충원합격 처리하게 되며, 이에 대한 책임은 지원자 본인에게 있습니다.

### 3. 등록포기

- 가. 등록포기 절차는 최종 합격자 발표 후 대학 홈페이지에 공지합니다.
- 나. 충원 마감일 이후에 등록을 포기하는 경우, 예비합격자에게 충원합격의 기회가 차단되어 결과적으로 다른 수험생의 입학 기회를 박탈하게 되므로 충원합격 시 안내되는 등록 마감일까지 정해진 등록 포기 절차를 반드시 완료해 주시기 바랍니다.



# 07 기타 안내사항

## 1. 신입생 오리엔테이션

가. 대상: 입학예정자

나. 일시: 2023년 2월 말 (자세한 사항은 2023년 2월 대학 홈페이지에 공지 예정)

## 2. 기숙사(청학관)

가. 시설 및 현황

구분	호실배정	입실대상	물품 및 시설
청학관 A동	2인 1실	남학생	<ul style="list-style-type: none"> <li>개인 대어물품: 책상, 의자, 옷장, 침대, 매트리스</li> <li>공동 비치물품: 세탁기, 정수기, 전자레인지, 컴퓨터, 프린트기</li> <li>공동시설: 휴게실, 세탁실, 세미나실, 스터디룸 등 편의시설</li> </ul>
청학관 B동			
청학관 C동		여학생	
청학관 D동			

※ 기숙사 배정은 남녀 비율 등 학교 사정에 따라 변동될 수 있습니다.

나. 제출서류 : 건강진단서(필수항목: 결핵&B형간염, 입사일 기준 3개월 이내)

☎ 문의: 보건실 063-238-9640

## 3. 안내부서 및 전화번호

구분	안내 사항	전화번호(063-238)	
교학과	입학상담	9621,9622,9623(Fax 238-9699)	
	학생업무	9612	
	기숙사(입실 등)	9614	
	학적관리(제증명발급 등)	9636	
	장학금(성적장학금 등)	9615	
	예비군(대원신고, 교육훈련 등)	9642	
	졸업생 영농·영어 정착지원	9613	
	학비지원조건(의무영농) 이행상황 관리	9610	
교무처	수강신청 및 교육과정, 졸업요건 등	9011	
	작물·산림학부	식량작물전공	9060~9062
		특용작물전공	
		버섯전공	
		산림전공	
	원예학부	조경전공	9160~9162
		채소전공	
		원예환경시스템전공	
		과수전공	
	축산학부	화훼전공	9200~9202
		한우전공	
		낙농전공	
		양돈전공	
	농수산융합학부	가금전공	9350~9352
말산업전공			
농수산가공전공			
농수산비즈니스전공			
교양	산업곤충전공	9300	
	수산양식전공		



# 08 제출서류 양식 (견본)

## 1. 자기소개서 ※ 자기소개서는 원서접수 사이트에서 입력 제출(별도 출력 제출 불필요)

### 2023학년도 한국농수산대학교 신입생 모집 자기소개서

지원사항	학부	전공	수험번호
성명			

#### <작성 유의사항>

1. 자기소개서는 지원자 본인이 작성하여야 하고, 사실에 근거하여 정직하게 지원자 자신의 능력이나 특성, 경험 등을 기술하여야 합니다.
2. 대학이 자기소개서에 기술된 사항에 대해 사실 확인을 요청하는 경우 지원자는 적극 협조하여야 합니다.
3. 대학은 제출된 자기소개서의 표절, 대리 작성, 허위사실 기재, 기타 부정한 사실 등의 검증을 위해 유사도 검색을 실시하고, 해당 사실이 발견될 경우 지원자는 불합격 처리되며 합격 이후라도 입학이 취소될 수 있습니다.
4. 자기소개서에 다음 사항을 기재할 경우 서류 평가에서 "0점"(불합격) 처리됩니다.

#### 1) 공인어학성적

영어(TOEIC, TOEFL, TEPS), 중국(HSK), 일본어(JPT, JLPT), 프랑스어(DELF, DALF), 독일어(ZD, TESTDAF, DSH, DSD), 러시아어(TORFL), 스페인어(DELE), 상공회의소한자시험, 한자능력검정, 실용한자, 한자급수자격검정, YBM 상무한검, 한자급수인증시험, 한자자격검정

#### 2) 수학·과학·외국어 교과에 대한 교외 수상실적

수 학	한국수학올림피아드(KMO), 한국수학인증시험(KMC), 전국창의수학경시대회, 도시대학 국제수학토너먼트(TofT), 국제수학올림피아드(IMO)
과 학	한국물리올림피아드(KPhO), 한국화학올림피아드(KChO), 한국생물올림피아드(KBO), 한국천문올림피아드(KAO), 한국지구과학올림피아드(KESO), 한국뇌과학올림피아드(KBSO), 한국중등과학올림피아드(KJSO), 국제물리올림피아드(IPhO), 국제화학올림피아드(IChO), 국제생물올림피아드(IBO), 국제천문올림피아드(IAO), 국제지구과학올림피아드(IESO), 국제뇌과학올림피아드(IBB), 국제중등과학올림피아드(IJSO)
외국어	전국 초중고 외국어(영어, 중국어, 일본어, 프랑스어, 독일어, 러시아어, 스페인어) 경시대회, 국제영어대회(IET), 글로벌 리더십 영어경연대회(GLEC), 국제영어어술포럼(IIEEC), 영어글쓰기대회, 영어말하기대회

- 위에서 열거된 항목 외에도, 대회 명칭에 수학·과학(물리, 화학, 생물, 지구과학, 천문)·외국어(영어 등) 교과명이 명시된 교외 각종 대회(경시대회, 올림피아드 등)의 수상 실적을 작성했을 경우 "0점"(불합격) 처리
  - '교외 수상실적'이란 학교 외 기관이 개최한 대회 수상 실적을 의미하며, 학교장의 참가 허락을 받은 교외 수상실적이라도 작성 시 "0점"(불합격) 처리
5. 학생부 위주 전형의 자기소개서는 공교육 내에서 이루어진 활동을 작성하는 취지이므로 학교생활기록부에 기재할 수 없는 항목[교외 수상실적, 교외 인증시험 참여 사실이나 성적, 논문 등재나 학회 발표, 도서 출간, 지식재산권(특허, 실용신안, 상표, 디자인) 출원이나 등록, 해외 활동 실적 등]은 작성할 수 없고, 어학연수 등 사교육 유발요인이 큰 교외 활동의 경우에도 작성이 제한됩니다. 이를 준수하지 않았을 경우 평가에서 불이익을 받을 수 있으니 작성을 금지합니다.
  6. 학생부 위주 전형의 자기소개서는 지원자 본인의 강점을 부각하기 위해 작성하는 것으로 지원자 성명, 출신고교, 부모(친인척포함)의 실명을 포함한 사회적·경제적 지위(직종명, 직업명, 직장명, 직위명 등)를 암시하는 내용을 기재할 경우 평가에서 불이익을 받을 수 있으니 작성을 금지합니다.
  7. 표준 공통원서접수 서비스를 활용하는 경우 자기소개서 작성 시 입력 허용 문자는 영문자, 숫자, 한글만 가능합니다. 특수문자는 아래의 특수문자 및 기호만 입력이 가능합니다. \* 허용 문자 및 기호 ~!@#%^()-\_+/{[]} : " ' , . ? \* 한컴 오피스 한글 문자표 및 윈도우 한자키를 이용한 특수문자는 입력이 허용되지 않습니다.

본인은 자기소개서 작성에 관한 유의사항을 숙지했으며,

유의사항 위반에 따른 조치에 대해서는 이의를 제기하지 않겠습니다. (동의 )

※ 자기소개서는 원서접수 이후 '나의 원서관리' 메뉴에서 입력이 가능하오니 지원자는 가급적 미리 원서접수를 하신 후 자기소개서를 입력하시기 바랍니다. (원서접수 기간 내 작성 및 수정 가능)

1

고등학교 재학 기간\* 중 자신의 진로와 관련하여 어떤 노력을 해왔는지 본인에게 의미 있는 학습 경험과 교내 활동을 중심으로 기술해 주시기 바랍니다. (띄어쓰기 포함 500자 이내)

2

고등학교 재학 기간\* 중 타인과 공동체를 위해 노력한 경험과 이를 통해 배운 점을 기술해 주시기 바랍니다. (띄어쓰기 포함 500자 이내)

3

우리 대학을 지원한 동기와 입학 후의 학업 계획을 중심으로 자신의 향후 진로 계획(영농·영어계획)에 대해 기술해 주시기 바랍니다. (띄어쓰기 포함 800자 이내)

\* 고등학교 재학 기간의 의미: 고등학교 졸업학력 검정고시 합격자 등 고등학교 졸업과 동등 이상의 학력인정자의 경우, 1~2번 문항에는 고등학교 졸업학력 검정고시 합격일 또는 고등학교 학력 인정일로부터 과거 3년 동안의 경험을 기술



## 2. 학교장 추천확인서(지역균형인재전형만 해당)

### ▶ 추천명단 공문 작성 시 유의사항

- 고등학교별 추천 인원은 제한이 없으며, 수능 최저기준은 적용하지 않습니다.
- 각 고등학교는 학교장 직인이 날인된 학교장 추천명단 확인서를 본교에 전자 공문으로 제출하여 주시기 바랍니다.  
(고교별 1부 제출) ※ 공문 제목에 '고교명' 기재 필수
- 공문 내 추천자 명단(지원학부, 수험번호, 생년월일, 성명)과 실제 지원자 명단이 반드시 일치해야 합니다.  
※ 지원자 중 추천 학생이 아닌 경우 지원 자격 미달로 '0점' 처리
- 추천명단 또는 지원한 학부(모집단위) 변경 시, 최종 확정 명단을 공문으로 재발송(재발송 공문 제목에는 '수정'된 추천명단임을 명시)하여 주시기 바랍니다.
- 제출기한: 2022.10.7.(금)까지
- 전자공문 수신처: 농림축산식품부 한국농수산대학교-교학과
- 기간 내 미제출 시 필수 제출서류 미제출로 간주하여 불합격 처리되며, 이로 인한 원서접수 취소와 수수료 환불은 불가합니다.

### ▶ 고교장 추천확인서(공문) 예시

#### OO 고등학교

수 신 한국농수산대학교총장(교학과장)

[경 유]

제 목 [OO고등학교] 2023학년도 지역균형인재전형 학교장 추천확인서 제출

2023학년도 한국농수산대학교 지역균형인재전형에 지원하는 본교 추천 학생 명단을 아래와 같이 제출합니다.

연 번	지원 학부	수험번호	생 년 월 일	성 명
1				
.....				
10				
				계 명

붙임 추천 학생 명단(엑셀서식) 1부. 끝.

#### OO 고등학교장 (직인)

기안자

부장교사

교장

협조자

시 행 OO고등학교-0000

2022. 9.

접수

우)

주소

https://www.

전화번호

팩스번호

이메일

**〈참고3〉 농수산인재전형에 해당하는 농업계 고등학교**

연 번	지 역	학 교 명	연 번	지 역	학 교 명
1	대전광역시	유성생명과학고	34	충청남도	풀무농업고등기술학교
2	광주광역시	광주자연과학고	35	충청남도	한국식품마이스터고
3	부산광역시	동래원예고	36	전라북도	전주생명과학고
4	대구광역시	대구농업마이스터고	37	전라북도	김제농생명마이스터고
5	울산광역시	울산산업고	38	전라북도	정읍제일고
6	경기도	고양고	39	전라북도	부안제일고
7	경기도	광주중앙고	40	전라북도	남원용성고
8	경기도	문산제일고	41	전라북도	한국경마축산고
9	경기도	발안바이오과학고	42	전라북도	한국치즈과학고
10	경기도	수원농생명과학고	43	전라북도	한국한방고
11	경기도	양평고	44	전라북도	영선고
12	경기도	여주자연농업고	45	전라남도	전남생명과학고
13	경기도	연천고	46	전라남도	광양하이텍고
14	경기도	용인바이오고	47	전라남도	전남자연과학고
15	경기도	이천제일고	48	전라남도	호남원예고
16	경기도	일죽고	49	전라남도	장성하이텍고
17	경기도	포천일고	50	전라남도	고흥산업과학고
18	강원도	영서고	51	전라남도	한국말산업고
19	강원도	소양고	52	전라남도	다향고
20	강원도	동광산업과학고	53	경상북도	한국생명과학고
21	강원도	홍천농업고	54	경상북도	김천생명과학고
22	강원도	강릉중앙고	55	경상북도	한국산림과학고
23	강원도	주천고	56	경상북도	경북자연과학고
24	충청북도	청주농업고	57	경상북도	경북식품과학마이스터고
25	충청북도	충북생명산업고	58	경상남도	김해생명과학고
26	충청북도	한국바이오마이스터고	59	경상남도	경남자연고
27	충청북도	영동산업과학고	60	경상남도	창녕슈퍼텍고
28	충청남도	공주생명과학고	61	경상남도	경남산업고
29	충청남도	주산산업고	62	경상남도	함양제일고
30	충청남도	청양고	63	경상남도	남해정보산업고등학교(22.2.졸업자부터)
31	충청남도	천안제일고	64	제주도	제주고
32	충청남도	서산중앙고	65	제주도	서귀포산업과학고
33	충청남도	금산산업고			

**〈참고4〉 농수산인재전형에 해당하는 수산계 고등학교**

연 번	지 역	학 교 명	연 번	지 역	학 교 명
1	인천광역시	인천해양과학고	6	경상북도	포항해양과학고
2	충청남도	충남해양과학고	7	경상북도	포항과학기술고(22.2월 졸업생까지)
3	전라남도	완도수산고	8	경상북도	울릉고
4	전라남도	여수해양과학고	9	경상남도	경남해양과학고
5	전라남도	신안해양과학고(압해고)	10	제주도	성산고



# 09 나에게 맞는 전공은 무엇일까?

## 01. 작물·산림학부

### 식량작물전공

#### 어떤 것을 주로 배우나요?

전작, 수도작에 관한 재배, 육종 등과 같은 농업기술을 이론과 실습을 병행하여 배웁니다.

#### 이 전공은 어떤 학생이 어울릴까요?

전작, 수도작 기반이 있는 영농 후계자와 작목에 열의가 있거나 관련된 영농활동 및 창업을 희망하는 학생에게 추천합니다.

### 특용작물전공

#### 어떤 것을 주로 배우나요?

특수 목적을 갖고 재배하는 작물로 산업적인 가치가 높은 작물에 속합니다. 전반적인 농업 지식과 특용작물 기초를 익히고 심화 과정으로 구체적인 재배 방법과 산업 소재로서 활용방안을 배웁니다.

#### 이 전공은 어떤 학생이 어울릴까요?

종류가 다양해 선택의 폭이 넓습니다. 특용작물에 관심 있는 학생, 다방면으로 활용하여 가치를 극대화할 수 있는 학생에게 추천합니다.

### 버섯전공

#### 어떤 것을 주로 배우나요?

버섯은 미생물에 속하는 생물로 기초지식이 중요합니다. 미생물 이해와 버섯에 대한 기초지식을 넓힙니다. 이론적 내용이 현장에서 어떻게 적용되고 사용되는지는 실험 실습과목을 통해서 배웁니다.

#### 이 전공은 어떤 학생이 어울릴까요?

버섯에 관심 있거나 세심한 관리와 손길을 즐겁게 생각하고 이해하는 성격이 좋습니다. 자신의 이상을 실현하고 싶으며 의지와 열정을 가진 학생에게 추천합니다.

### 산림전공

#### 어떤 것을 주로 배우나요?

우리나라 기후와 지형에 따른 산림과 나무의 분포, 그리고 어떤 특징으로 종, 속을 구분하는지 등 임업인이 되기 위한 전문적인 지식을 쌓으면서 자연스럽게 나무의 혁명부터 생애, 특성을 배웁니다.

#### 이 전공은 어떤 학생이 어울릴까요?

나무를 좋아하고 생물학 등 과학적 탐구 능력과 사회적 인지능력을 갖춘 학생에게 추천합니다.

### 조경전공

#### 어떤 것을 주로 배우나요?

조경 소재 생산 및 이용 분야의 전문가를 양성하기 위해 스마트 양묘, 조경수, 분재, 지피식물 등의 첨단 재배 기술과 유지관리, 정원 및 6차 산업농장(체험농장, 치유농장) 등 조경 소재의 이용을 위한 공간계획 및 설계기법(예도 및 포도삽 등 컴퓨터 그래픽) 등을 배웁니다.

#### 이 전공은 어떤 학생이 어울릴까요?

미적 감각이 있고 전정 및 분재와 같은 섬세한 작업이나 도면 작성 등을 하는 만큼 손재주가 좋은 학생에게 추천합니다. 또는 조경수 농장을 활용한 가든 카페 및 체험농장 등의 창업을 원하는 학생들도 추천합니다.

## 02. 원예학부

### 채소전공

#### 어떤 것을 주로 배우나요?

채소 작물(박과, 가지과, 엽근채 및 딸기 등)의 재배, 생산 및 병해충 관리에서부터 유통 및 판매까지 채소와 관련된 주요 영농 기술을 연마할 수 있습니다. 본 전공에서는 4차산업혁명 및 기후변화에 대응할 수 있도록 학습하여 채소 산업 발전에 기여하게 합니다.

#### 이 전공은 어떤 학생이 어울릴까요?

부모님 농장 승계를 계획하는 학생과 창업농을 준비하는 학생까지 '채소'를 사랑하고 그들의 언어를 이해하고자 하는 학생, 다양한 분야에서 채소를 경험하여 믿음을 키우고 확산하여 자신의 가족뿐만 아니라 지역과 사회에 보탬이 되고자 하는 학생에게 추천합니다.

### 원예환경시스템전공

#### 어떤 것을 주로 배우나요?

시설원예 작물을 재배하는 생리적인 측면과 시설의 복합환경제어 등과 같은 시설 운영을 위한 공학적인 측면이 합쳐진 융복합 기술을 배우며, 식물공장, 양액(수경)재배, 노지 스마트 재배 기술 및 시설 자동화, 온실 복합환경조절, 시설설계도면작성(Auto Cad 활용) 기술을 배웁니다.

#### 이 전공은 어떤 학생이 선택하면 좋을까요?

온실 내외부 환경 시스템을 조절하여 시설원예 작물을 재배관리 운영하는 기술을 배우고 싶은 학생에게 추천합니다.

### 과수전공

#### 어떤 것을 주로 배우나요?

사과, 배, 포도, 복숭아 등 주요 과종의 결과습성, 수형구성, 재배관리, 시비관리, 효과적 번식 등 과수학 전반에 걸친 분야를 학습합니다.

#### 이 전공은 어떤 학생이 어울릴까요?

과수는 나무 재식 후 4-5년 정도는 수확량이 나오지 않아 수익을 얻기 힘들어 많은 사람이 포기하는 작목이기 때문에, 기반이 있는 학생이나 이러한 약점도 극복할 만큼 과수에 열정 있는 학생에게 추천합니다.

### 화훼전공

#### 어떤 것을 주로 배우나요?

절화류나 분화류, 초화류 등의 번식과 재배에서부터 유통, 판매에 이르기까지 화훼작물을 상업적으로 생산할 수 있는 전문적인 기술을 배웁니다. 그리고 화훼류 조직배양이나 신품종 육종, 원예치료, 경관농업 등 화훼를 이용해 농업의 부가가치를 높일 수 있는 기술들을 배웁니다.

#### 이 전공은 어떤 학생이 어울릴까요?

화훼류 생산 또는 유통에 기반이 있어 후계 영농을 계획하고 있거나, 꽃이나 식물을 관리하는 일에 흥미와 재주가 있어 화훼를 이용해 영농창업을 희망하는 학생들에게 추천합니다.



### 03. 축산학부

#### 한우전공

##### 어떤 것을 주로 배우나요?

한우의 영양, 번식, 육종, 생리, 사료 등 한우 사육에 필요한 기초이론을 바탕으로 우수 송아지 생산, 한우 고급육 생산, 브랜드육 생산을 목표로 합니다. 사양기술, 번식기술, 조사료 생산기술, 가축질병, 육가공, 유통 및 경영 등 한우 사육과 농장 경영에 관련된 이론과 실습을 병행하여 단순한 한우 생산자가 아닌 한우산업의 전반적인 발전에 필요한 인력을 양성합니다.

##### 이 전공은 어떤 학생이 어울릴까요?

한우농장을 창업하거나 이미 기반이 마련된 부모님의 농장을 승계하여 영농을 희망하는 학생, 한우 사육뿐만 아니라 가공, 유통, 서비스업으로의 창업, 사업확장 및 발전을 목표로 하는 학생에게 추천합니다.

#### 낙농전공

##### 어떤 것을 주로 배우나요?

젖소의 영양, 번식, 육종, 생리 등 우유 생산을 위해 젖소 사육에 필요한 기초이론을 바탕으로 깨끗하고 품질 좋은 안전한 우유 생산을 목표로 합니다. 젖소의 사양기술, 번식기술, 가축질병, 착유위생, 착유시설 및 목장 경영, 유기농 등 젖소 사육과 농장 경영에 관련된 이론과 실습을 병행하여 낙농산업의 선두주자로서 산업을 발전시킬 우수 인력을 양성합니다.

##### 이 전공은 어떤 학생이 어울릴까요?

낙농 분야의 창업을 하거나 이미 기반이 마련된 부모님의 농장을 승계하여 영농을 희망하는 학생, 젖소의 사육과 우유 생산뿐만 아니라 유기농, 유통, 체험형 목장 등의 사업확장과 발전을 목표로 하는 학생에게 추천합니다.

#### 양돈전공

##### 어떤 것을 주로 배우나요?

모돈관리, 자돈부터 비육돈까지의 생산 관리 등 생리적인 부분과 양돈장의 스마트팜 제어, 분뇨처리 등 실질적인 부분 등을 종합하여 배웁니다.

##### 이 전공은 어떤 학생이 어울릴까요?

동물을 좋아하고 세심한 관찰을 잘하는 사람에게 좋습니다. 또한 스마트팜 같은 사실에 관심이 많은 학생에게 추천합니다.

#### 가금전공

##### 어떤 것을 주로 배우나요?

종계, 육계, 산란계, 오리 등 가금류 산업동물에 대하여 사양관리, 질병관리, 영양관리, 사설관리 등에 대해 전반적인 전문지식을 배우게 됩니다.

##### 이 전공은 어떤 학생이 어울릴까요?

가금류를 좋아하여 사육해 보고 싶은 학생, 부모님의 가금류 농장을 승계받을 계획이 있는 학생, 가금류 산업에 뛰어들어 창업해보고 싶은 학생에게 적극 추천합니다.

#### 말산업전공

##### 어떤 것을 주로 배우나요?

말의 탄생에서부터 경제수명이 다할 때까지의 모든 과정을 공부합니다. 즉, 말해부생리, 생산학, 육성학, 관리학 등의 기초부터 질병학, 마술학 및 재활승마 등 응용분야를 배웁니다.

##### 이 전공은 어떤 학생이 어울릴까요?

말을 이해하기 위한 지식을 가지려는 마음과 동물을 사랑하고, 아끼는 마음이 있어야 하며, 장래에 승마장, 6차산업농장 또는 생산목장 CEO가 되려는 'young農' 마인드를 가진 학생에게 추천합니다.

### 04. 농수산융합학부

#### 농수산가공전공

##### 어떤 것을 주로 배우나요?

농산물, 축산물, 수산물 가공기술을 배웁니다. 발효(장류, 식초, 주류), 축산(소시지, 치즈), 과채류(음청류, 잼, 젤리), 두류(두유, 두부), 곡물(제빵, 제과) 가공기술과 더불어 식품군 제어 및 제조공정관리 기술을 학습합니다.

##### 이 전공은 어떤 학생이 어울릴까요?

본인 또는 마을에서 생산한 농산물을 이용해 가공식품을 제조하고자 하거나 농가 체험 등 6차산업을 희망하는 학생, 그리고 식품산업에 종사를 희망하는 학생에게 추천합니다.

#### 농수산비즈니스전공

##### 어떤 것을 주로 배우나요?

농수산비즈니스전공에서는 1차산업에 해당하는 농·축·수산물의 생산뿐만 아니라 2차, 3차산업인 가공, 체험, 농산물유통 등과 관련된 농촌융복합산업을 배웁니다.

##### 이 전공은 어떤 학생이 어울릴까요?

1차산업 뿐만 아니라 체험 및 치유농장, 농촌관광, 농산물유통 및 가공 등 농업경영의 다양한 분야에 관심 있는 학생에게 추천합니다.

#### 산업곤충전공

##### 어떤 것을 주로 배우나요?

곤충은 친환경적인 미래 고부가가치 산업으로 주목받고 있는 식용곤충, 사료 곤충, 애완 학습용 곤충을 비롯해 전통산업인 양봉, 양잠에 관한 사육 및 생리 생태에 관한 이론 및 실습 교육이 이루어지고 있습니다.

##### 이 전공은 어떤 학생이 어울릴까요?

곤충을 통해 부가가치를 창출하고, 곤충산업 경영체를 운영하는 CEO로 성장하고 싶은 의지가 있는 학생들에게 추천합니다.

#### 수산양식전공

##### 어떤 것을 주로 배우나요?

수산양식 전문가 양성을 위하여 어류, 무척추동물, 해조류 양식을 위한 기초이론과 현장 기술을 체계적으로 배우며, 최신 양식기술을 현장견학과 실습을 통하여 습득합니다.

##### 이 전공은 어떤 학생이 어울릴까요?

수산생물에 흥미가 있고, 다양한 수산동·식물의 번식과 사육 기술에 관심이 있는 학생과 양식업 승계 및 창업을 계획하고 있는 학생에게 추천합니다.



# 01 작물·산림학부

Department of  
Crops and Forestry

작물·산림학부는 작물계열의 전공과 산림계열의 전공을 통합한 학부로, 1학년 1학기에는 식량·특용·버섯·산림·조경의 공통교육을 통한 지식을 함양하고 2학기부터 학생 적성에 맞는 전공을 선택하여 전공별 전문교육을 실시합니다.



## 농학지식과 실용지식까지 갓춘 리더 양성



쌀을 비롯하여 콩, 옥수수, 맥류(보리·밀), 고구마, 감자 등 주요 식량작물의 재배, 생산, 가공, 유통, 식품 및 농촌관광 등 전 과정 실무중심 교육 및 4차산업혁명 기술 기반 “노지 스마트농업” 관련 농작업 기술(무인기-드론·무인헬기, 생산비 절감, 고품질, 정밀농업, 친환경 유기농업, 신소재 이용 등) 교육 진행. 식량작물분야 국내외 선도농장 현장실습 및 해외연수 프로그램을 통해 유용 신기술 도입 및 국가 식량작물의 생산과 식량산업 발전에 기여 할 수 있는 미래의 농장전문 경영교육 추진

### ■ 진로

수도작·전작·복합농(경종-축산 자원순환농업 등) 및 창업농, 영농법인·위탁 영농 운영이 가능하며, 6차산업, 농촌관광·체험농장 운영과 RPC(민간)·DSC(민간) 경영, 식량작물 가공·식품(주류·떡류·장류 등) 산업 등에 종사



### ■ 자격증

식물보호산업기사, 농업기계산업기사, 농기계정비기능사, 농기계운전기능사, 종자산업기사, 종자기능사, 유기농업산업기사, 유기농업기능사, 농산물 품질관리사, 조종자격증(무인헬기, 드론-초경량비행장치조종자 등)



■ 학부사무실

T. 063-238-9060~9062



## 창조적인 미래 농촌지도자의 역량 배양



최근 Well-Being에 관한 사회적 관심이 높아지고, 국민건강 증진에 대한 의식 수준의 향상으로 다양한 기능성 물질을 함유한 약용·특용작물에 대한 관심과 소비가 계속 증가. 이런 이유로 약용·특용작물은 전 세계적으로 고부가가치 산업으로 각광 받으며 지속적으로 성장할 전망. 이러한 변화 속에 인삼, 약용작물, 산채자원, 허브자원의 재배기술, 생산, 가공 및 판매 등의 경영능력을 교육함으로써 급변하는 국내·외의 시장 변화에 신속하게 대처할 수 있는 전문농업인 양성

### ■ 진로

부가가치가 높은 약용·특용작물 생산과 가공, 유통업체 경영이 가능하며 특용작물을 이용한 창업, 생약재 유통, 자연농 및 약초원, 식물원, 수목원 등 식물자원 관광분야 선도 가능



### ■ 학부사무실

T. 063-238-9060~9062

### ■ 자격증

종자기사, 종자산업기사, 식품산업기사, 농산물품질관리사, 식물보호산업기사, 유기농기사, 발효식품관리사, 약용식물관리사 등



## 특용작물 전공

Major of  
 Medicinal &  
 Industrial Crops





# 버섯 전공

Major of  
Mushroom Science



## 버섯산업을 선도하는 경영전문가 양성



건강 기능성 식재료인 버섯의 재배생산, 가공 및 유통 경영을 위한 인재 양성을 목표로 함. 버섯은 단백질, 지방 등의 기본적인 영양분 외에도 베타글루칸, 에르고스테롤 등의 면역증진, 항콜레스테롤 효과를 가지는 많은 기능성 물질을 함유하고 있어, 건강 기능성 식재료로 관심과 소비가 지속되고 있음. 교육과정은 미생물학 및 균학의 기초이론과 버섯 원균관리, 종균배양, 재배, 병해충관리, 이용, 경영 등의 실습 실무교육으로 구성. 졸업 후 안정적인 창업과 승계를 위한 소득 창출을 목표로 안심, 안전 버섯 생산과 다양한 식·약용 버섯의 생산으로 범위를 확대하고 있음

### ■ 진로

식·약용 버섯의 농장경영, 유통, 마케팅 등 버섯 관련 산업에서 종사 가능하며, 영농조합 등 버섯 관련 회사에 취농하여 경험을 쌓은 후 버섯 산업의 최고 전문경영인으로 성장 가능



### ■ 자격증

버섯종균기능사, 버섯산업기사, 종자산업기사, 종자기사, 종자관리사, 식품산업기사, 농산물품질관리사 등



## 21세기 녹색산업을 리드하는 산림 전문가 양성



산림에서 얻을 수 있는 자원을 효율적으로 활용하기 위하여 지속 가능한 산림 조성·관리, 목재 및 단기임산물 생산, 스마트 양묘, 산림복합경영, 임산물 가공 및 유통, 산림치유 및 휴양 시설 조성 등에 관한 전문 지식과 첨단 기술을 학습함으로써 산림소득을 극대화할 수 있는 산림전문가 양성

### ■ 진로

조림, 육림, 목재생산, 유실류 생산, 산채 생산, 산림바이오매스의 활용, 산악 레포츠단지 등 휴양 체험시설 운영, 나무의사(병원), 치유의 숲 조성, 임산물타운 조성, 산림복합경영단지 조성, 산림작물생산단지 운영, 산림생태 문화체험단지 운영, 자연휴양림 운영, 삼림욕장 운영, 산촌생태마을 운영, 수목장림 운영, 수목원 운영, 산림캠핑장 운영 등 산림자원의 이용과 생산에 관련된 분야에 종사. 또한 실무경험을 위해 산림사업법인, 영농조합, 농업법인, 산림생산 관련 회사 등에서 종사 후 산림 분야의 최고 전문경영인으로 성장



### ■ 자격증

산림기사(산업기사), 나무의사, 수목치료기술자, 식물보호기사(산업기사), 도시농업관리사, 치유농업사, 복지원예사, 자연환경해설사, 조경기사(산업기사), 산림교육전문가(숲해설가, 유아숲지도사, 숲길등산지도사), 산림치유지도사, 자연생태복원기사(산업기사), 임산가공산업기사, 임업종묘산업기사, 농업기계기사, 농업기계산업기사 등



■ 학부사무실

T. 063-238-9060~9062



산림  
전공

Major of  
Forestry





# 조경 전공

Major of  
Landscape Architecture



## 21세기 녹색산업을 리드하는 조경 전문가 양성



스마트 양묘, 조경수, 분재, 지피식물 등의 첨단재배기술과 유지관리, 정원 및 6차산업 농장(체험농장, 치유농장, 가든 카페) 등 조경 소재의 이용을 위한 공간계획 및 설계기법, 유통과 판매, 시공, 조경회사경영 등을 학습하여 조경 소재 생산 분야 최고 전문가 양성

### ■ 진로

조경수 묘목 생산농장, 조경수 성목 생산농장, 조경수 컨테이너 재배 농장, 야생화 농장, 분재 농장, 잔디 및 지피식물 농장, 나무병원, 수목원, 식물원, 민간정원, 체험농장, 치유농장, 가든카페, 농어촌 관광휴양단지, 관광농원, 주말농원, 수목원캠핑장, 테마파크, 조경시공 회사 경영 등 조경자원 이용과 생산에 관련된 다양한 분야에 종사



### ■ 자격증

조경기사(산업기사), 조경수조성관리사, 나무의사, 수목보호기술자, 수목보호기능자, 수목치료기술자, 분재관리사, 식물보호기사(산업기사), 도시농업관리사, 치유농업사, 복지원예사, 자연환경해설사, 산림기사(산업기사), 산림교육전문가(숲해설가, 유아숲지도사, 숲길등산지도사), 산림치유 지도사, 자연생태복원기사(산업기사), 농업기계기사, 농업기계산업기사 등



■ 학부사무실

T. 063-238-9060~9062

## 02 원예학부

Department of  
 Horticulture

원예학부는 원예계열 전공 학생의 학부 교육으로 전공별 공통 지식을 습득한 후 학생 적성에 맞는 전공 선택을 통한 원예산업 리더 양성을 목표로 합니다. 1학년 1학기에는 채소·과수·화훼·원예환경시스템의 공통교육을 통한 지식을 함양하고 2학기부터 학생 적성에 맞는 전공을 선택하여 전공별 전문교육을 실시합니다.

### 21세기 한국 채소산업의 리더 양성

딸기, 파프리카 등의 과채류와 배추, 무 등의 쌈채류를 포함한 엽근채류, 브로콜리, 콜리플라워 등의 양채류에 대한 고품질 생산기술, 경영 및 유통혁신 등 중점 교육. 현장 접목이 가능한 농생명 과학 교육은 물론 국내외 현장실습 및 해외연수 프로그램을 통해 미래 한국 채소산업의 선도자 겸 지역 최고 지도자의 꿈을 키울 수 있도록 지도



#### ■ 진로

채소를 기반으로 디지털 농업, 친환경 탄소저감 농업, 6차산업연계 농촌관광농업 등 기후변화 대비 환경 보전 및 Well-Being에 관심이 있는 소비자들에게 신선하고 영양가 높은 채소를 공급하여 고소득을 창출하는 농업 CEO로 성장 가능



#### ■ 자격증

종자기사, 종자산업기사, 유기농업기사, 유기농업산업기사, 식물보호산업기사, 시설채소산업기사, 농기계정비기능사, 농업기계산업기사, 식품산업기사, 농산물품질관리사 등



■ 학부사무실

T. 063-238-9160~9162



## 채소 전공

Major of  
 Vegetable Science





# 원예환경시스템 전공

Major of  
Horticulture  
Environment System



## ICT 시설원에 경영전문가 양성



시설채소(토마토, 파프리카, 딸기, 고추, 멜론, 오이, 수박, 참외, 시금치, 상추, 기능성 특수 엽채류, 양채류), 시설화훼, 시설과수와 같은 작물의 친환경 재배기술 등 생산적인 측면과 시설관리, 운영 등 기능적인 측면을 교육하며, 시설원에 현장 중심의 학습을 통해 문제 발생 시 자체 해결 능력을 배양하여 고소득 창출과 급변하는 국내외 시장 변화에 신속하게 대처할 수 있는 경영 능력을 교육

### ■ 진로

스마트팜 창업 및 최첨단 유리온실 농장이나 수출 기업형 온실 등에 취업하거나 시설원에 분야 영농조합법인, 농업법인, 원예생산 관련 회사 등에서 종사 후 시설원에 산업의 최고 전문경영인으로 성장 가능



### ■ 자격증

원예기능사, 시설원예기사, 종자기능사, 종자산업기사, 종자기사, 유기농업 기능사, 유기농업산업기사, 유기농업기사, 식물보호산업기사, 식물보호기사, 농산물품질관리사, 전기기능사, 농기계운전기능사, 농기계정비기능사, 농업 기계산업기사, 농업기계기사, 초경량비행장치조종자 등



■ 학부사무실

T. 063-238-9160~9162

## 미래한국 과수산업의 선도자 양성



사과, 배, 포도, 복숭아, 감, 감귤 등의 과실에 대한 고품질 생산기술, 경영비 절감 방법, 유통혁신 등에 관하여 중점적으로 교육. 현장 중심의 전문이론과 국내 또는 미국, 일본, 호주 등의 외국의 선진농장에서 국비로 8개월간의 장기 현장실습을 통해 새 기술과 경영에 관한 노하우를 습득하고 과수 재배 현장에서 발생하는 문제에 대한 신속한 대응능력을 함양. 또한 급변하는 국내외의 시장변화에 신속하게 대처할 수 있는 미래 한국 과수산업의 선도자 및 지역 최고 지도자의 꿈을 키울 수 있도록 지도

### ■ 진로

과수친환경농업, 농촌관광농업, 복합농산물 생산 및 가공



### ■ 자격증

굴삭기운전기능사, 농기계운전기능사, 농기계정비기능사, 농산물품질관리사, 식물보호산업기사, 유기농업기능사, 유기농업산업기사, 종자기능사, 종자 산업기사, 지게차운전기능사, 초경량비행장치조종자 등



■ 학부사무실

T. 063-238-9160~9162



## 과수 전공

Major of  
 Fruit Science





# 화훼 전공

Major in  
Floriculture



## 화훼산업을 선도하는 화훼 전문가 양성



최신 스마트팜 기술을 활용한 고품질 화훼 생산 및 경영비 절감은 물론 화훼산업의 소프트웨어라 할 수 있는 신품종 육성 분야를 집중적으로 교육하며 현장 중심의 문제기반 학습을 통해 문제해결 및 대응능력을 향상시키고 데이터 기반의 스마트 영농을 구현할 수 있는 능력을 배양함으로써 급변하는 국내의 시장변화에 신속하게 대응할 수 있는 전문 화훼농업인을 양성

### ■ 진로

첨단기술을 이용한 분화 및 절화 생산농장의 경영, 치유 및 관광체험농장 경영 등 화훼산업을 리드하는 전문농업경영인으로 성장 가능하며, 실무능력 배양을 위해 화훼영농조합이나 화훼 유통업 등 농업회사법인에서 경험을 쌓은 후 화훼산업에 종사



### ■ 자격증

화훼장식기능사, 시설원예산업기사, 식물보호산업기사, 종자산업기사, 화훼 경매사, 복지원예사, 도시농업관리사, 치유농업사, 플라워디자인지도사 등



■ 학부사무실

T. 063-238-9160~9162



## 03 축산학부

Department of  
 Livestock

축산학부는 축산계열 전공 학생의 학부 교육으로 전공별 공통 지식을 습득한 후 학생 적성에 맞는 전공 선택을 통한 축산업 리더 양성을 목표로 합니다. 1학년 1학기에는 한우·낙농·양돈·가금·말산업의 공통교육을 통한 지식을 함양하고 2학기부터 학생 적성에 맞는 전공을 선택하여 전공별 전문교육을 실시합니다.

### 세계 최고의 고급육을 생산하는 한우 전문가 양성

국민 생활수준 향상 및 소득 증대로 인한 식생활 패턴의 변화로 소고기의 소비는 증가 추세. 특히, 한우는 우리 고유의 소로서 오랜기간 동안 사양관리와 개량을 통해 고급육으로 인정받고 있음. 과거 부업형태의 한우 생산이 전업화 되면서 한우의 생산부터 유통 및 소비에 이르기까지 전문적인 지식이 요구되고 있음. 이러한 변화에 적응하기 위해 단순한 생산자가 아닌 미래 세계 시장과 경쟁할 수 있는 고급육 생산 축산전문 CEO 배출을 위해 영양, 사양, 번식, 개량, 농장 경영, 가공 및 유통에 대한 전문지식을 갖춘 전문가를 양성



#### ■ 진로

한우 분야의 영농을 창업하거나 부모님의 농장을 승계하여 경영함으로써 진정한 전문 축산경영인이 될 수 있으며 체험농장이나 관광농원 등의 새로운 개념의 농장으로 발전시킬 수 있음



#### ■ 학부사무실

T. 063-238-9200~9202

#### ■ 자격증

축산산업기사, 가축인공수정사, 식품산업기사, 농산물품질관리사, 식육가공기사 등



### 한우 전공

Major of  
 Beef Science





# 낙농 전공

Major of  
Dairy Science



## 이론과 실기를 겸비한 전문축산경영인 양성



낙농은 국민의 건강 유지 및 향상을 위하여 반드시 필요한 축산업이며, 전문화 및 규모화가 지속적으로 이루어지고 있는 낙농업을 체계적으로 발전시키고 국제경쟁력을 높이기 위해서는 전문적인 지식이 절실히 필요. 이를 위해 젖소의 영양, 생리, 번식, 육종, 위생 등에 대한 기초이론과 사양관리기술, 착유위생, 유가공, 조사료 생산 및 목장경영 등을 교육하여 졸업 후 생산성 및 품질이 높은 우유를 생산하는 목장을 경영하며 낙농산업의 발전을 이끌어 갈 수 있는 전문경영인을 양성

### ■ 진로

낙농 분야의 영농을 창업하거나 부모님의 목장을 승계하여 경영함으로써 전문낙농경영인이 될 수 있으며 체험교육목장으로 발전시켜 낙농업에 대한 부가가치를 높일 수 있음



### ■ 자격증

축산산업기사, 가축인공수정사, 식품산업기사, 농산물품질관리사 등



■ 학부사무실

T. 063-238-9200~9202

## 미래 양돈산업 혁명의 리더 양성



양돈분야는 우리나라 농림축산업 중 타 분야에 비해 높은 생산 비중을 차지. 최근 소비자들로부터 안전하고 기능성이 추가된 축산물이 각광을 받으며 여러 형태의 브랜드축산물이 생산되고 있음. 축산물 생산부터 유통 및 소비에 이르기까지 전문적인 지식이 절실히 요구되는 시대에 돼지의 개량, 번식, 생리, 영양 등의 기초이론을 바탕으로 돼지의 성장 단계별 사양관리, 돈사시설, 돼지 위생질병, 인공수정, 도체 품질관리 및 유통 등 양돈 경영에 필요한 다양한 교육을 실시하고 있으며, 장기현장실습 교육을 통해 양돈 현장에서 일어나는 다양한 현상들을 인지할 수 있는 능력을 배양

### ■ 진로

양돈 분야의 영농을 창업하거나 부모님의 농장을 승계하여 본인의 농장경영에 접목 가능하며, 육가공 체험농장이나 차별화된 돼지고기를 생산하는 등 새로운 개념의 농장으로 발전 가능



### ■ 학부사무실

T. 063-238-9200~9202

### ■ 자격증

축산산업기사, 가축인공수정사, 농산물품질관리사 등



## 양돈 전공

Major of  
 Swine Science





# 가금 전공

Major in  
Poultry Science



## 지식을 갖춘 정직한 리더 양성



가금산업이 미래지향 산업으로 한걸음 도약하기 위하여 개방화 시대에 대응한 기술경쟁력 강화, 소비자 니즈 변화의 적극적 수용이 필요하며, 가금의 생산, 가공 유통 및 소비 전 단계를 아우를 수 있는 전문지식을 갖춘 미래인재 양성이 중요. 따라서 가금의 영양·사양, 육종·번식, 시설환경, 위생·방역, 가공·유통, 경영 등 가금생산에 필요한 체계적이고 실질적인 이론교육과 현장실습을 통해 가금산업을 이끌어갈 국제경쟁력을 갖춘 최고 전문가와 경영인을 양성

### ■ 진로

가금 관련 영농 창업 및 부모님 농장 승계를 통해 전문 축산경영인이 되거나 1차산업(농장 경영)은 물론 생산물을 활용한 2차산업(제조·가공), 3차산업(관광·체험·교육)과의 융복합을 통한 6차산업화 가능



### ■ 자격증

축산산업기사, 축산기사, 축산기술사, 병아리감별사, 가축인공수정사 등



■ 학부사무실

T. 063-238-9200~9202

## 말 산업 분야의 전문인력 양성



정부에서는 말산업 육성을 통한 농어촌 경제 활성화를 위하여 말산업 기반조성, 경쟁력 강화 및 지속성장 체계를 구축하고 있음. 이러한 변화에 발맞추어 말산업에 필요한 전문 인력을 양성하여 말산업의 발전 기반을 조성하고, 경쟁력을 강화하여 농어촌의 경제 활성화와 국민의 삶의 질 향상에 이바지함을 목적으로 이론과 실습을 겸하고 6차산업 개념의 융복합산업 설계와 적용 교육 실시

### ■ 진로

학교와 실습농장에서 익힌 지식과 실습 경험을 바탕으로 말산업 분야의 영농을 창업 또는 농장을 승계하여 경영하고, 6차산업과 연계하여 체험농장이나 관광농원 또는 치유농장 등의 새로운 개념의 농장으로 발전 가능하며, 기반이 부족한 경우 관련 분야에 일정 기간 취업하여 기반과 기술 습득 후 창업 가능



### ■ 학부사무실

T. 063-238-9200~9202

### ■ 자격증

말조련사, 장제사, 재활승마지도사, 축산기사, 생활체육지도자, 승마지도사, 경기지도자 등



## 말산업 전공

Major of  
 Horse Industry





## 04 농수산융합학부

Department of Agriculture  
and Fisheries Convergence

농수산융합학부는 융합계열의 전공과 수산계열의 전공을 통합한 학부로, 1학년 1학기에는 농수산가공·농수산비즈니스·산업곤충·수산양식의 공동교육을 통한 지식을 함양하고 2학기부터 학생 적성에 맞는 전공을 선택하여 전공별 전문교육을 실시합니다.

### 농수산가공 전공

Major in  
Agriculture &  
Fisheries Processing



### 농축수산식품가공 전문경영인 양성



식품산업 분야에 대한 다양한 교육과정을 제공하며 전통 식품에 대한 이해와 고급 가공기술에 대한 전문지식과 더불어 새로운 제품의 개발 및 상품화를 실현할 수 있도록 교육. 식품산업에 적용 가능한 제품별 가공시설을 직접 체험하며 산업별 장기현장실습을 통해 전문적 지식습득을 유도하고, 심화과정을 통해 마케팅 및 유통, 창업에 이르기까지 실습 중심의 전문교육 실시

#### ■ 진로

농업법인회사, 영농조합법인, 농식품유통법인, 농산물 가공지원센터, 지역농수축산식품 가공업체 등에서 농수축산 가공 및 생산의 전문 인력으로 활동 가능하며 농가기반 가공업체 창업을 통해 건강한 지역농가 가공식품의 개발, 생산 전문가로 활동하며 이를 매개로 한 농가외식업체, 농촌체험프로그램 운영 등 다기능 선진농가의 전문경영인으로 성장 가능



#### ■ 자격증

위생사, 식품산업기사, 전통주제조사, 농산물품질관리사, 식육기능사, 축산산업기능사, 식품가공기능사, 식재료유통사, 조리산업기사, 조리기능사, 제과기능사, 제빵기능사, 바리스타 등



■ 학부사무실

T. 063-238-9350~9352

## 6차 산업 정예인력 양성



1차산업에 해당하는 농수산물 생산뿐만 아니라 2차, 3차산업인 가공, 체험, 유통 및 경영분석 지식을 습득하고 활용하여 농수산업 비즈니스 사업에 적합한 전문경영인 양성이 목표. 이를 위해 작물 생산능력은 물론이고 융복합과 창조능력, 네트워크와 협업능력, 경영관리능력 등을 체계적으로 학습하여 농촌융복합산업에 적합한 전문농업경영인 양성 및 국제농산물 시장분석 및 네트워크 분석능력 등을 향상시킴으로써 국제시장에서 활약하는 최고전문가 양성



### ■ 진로

농수산업 체험 및 관광농원을 운영하거나 농수산물의 생산, 가공, 유통으로 이어지는 농촌융복합산업 분야의 농장을 경영하는 전문경영인으로 종사할 수 있으며, 농촌융복합산업 농장을 신규로 창업 가능하며 영농·영어조합법인, 농수산업회사법인 등에 종사한 후 전문경영인으로도 성장 가능



■ 학부사무실

T. 063-238-9350~9352



### ■ 자격증

물류관리사, 손해평가사, 유통관리사, 경영지도사, 사회조사분석사, 6차산업지도사, 생태교육공예지도사, 농산물품질관리사, 경매사 등



## 농수산비즈니스 전공

Major of  
 Agriculture and  
 Fisheries Business





# 산업곤충 전공

Major of  
Industrial Entomology



## 새로운 가치를 창출하는 산업곤충 핵심 인재 양성



애완학습 곤충으로부터 사료용 곤충과 식용곤충에 이르는 새로운 곤충산업 분야의 발전 기반을 조성하고 빠른 성장을 주도할 전문사육과 경영이 가능한 인력을 양성하며, 양봉과 양잠 분야에서 경쟁력을 강화할 수 있는 지식과 기술을 갖춘 인력 양성. 다양한 산업곤충 요소들에 대한 체계적인 이론교육과 집중적인 현장실습을 병행하여 전문사육과 경영방법 습득. 국내외 우수 곤충산업체에서 장기현장실습 체험 및 곤충산업의 세계적 감각과 실력을 갖춘 전문 인력의 기반을 닦아 이를 통해 고소득 창출이 가능한 경영인으로 곤충산업 발전을 선도

### ■ 진로

정서곤충, 식용곤충, 사료용 곤충 등 곤충산업 경영체를 운영하는 CEO 및 양봉과 양잠의 전통산업을 고부가가치로 육성하는 리모델러로서 활약 가능



### ■ 자격증

식물보호산업기사 등





## 미래 수산양식 전문경영인 양성



〈어류양식〉



〈수생생물양식〉

※ 어류양식전공과 수생생물양식전공이  
 통합되어 23학년도부터는 수산양식  
 전공으로 새롭게 바뀝니다.

수산양식산업은 지식산업이며 국민의 먹거리를 담당하는 식량산업으로 크게  
 각광받고 있을 뿐만 아니라 기능성물질, 의약품 개발 등 무한한 가치를 가지고  
 있음. 최근 양식기술이 발달함으로써 양식에 의한 생산량이 자연에서 어획에 의해  
 생산되는 어업생산량을 넘어서기 시작하였고, 앞으로 우리가 즐겨 먹는 수산물은  
 대부분 양식산이라해도 과언에 아닐 정도로 수산양식업의 가치와 기대는 점점  
 커짐. 또한 미래학자들은 세계를 선도할 산업 중의 하나로 수산양식업을 꼽고 있음.  
 따라서 이러한 시대적 흐름에 부응하고 수산업을 이끌어갈 수산양식업의 전문가를  
 양성하기 위하여 새로운 양식기술과 현장기술 교육을 통하여 우리나라 수산양식업  
 발전을 선도하는 전문경영인을 양성



### ■ 진로

국내외 수요에 맞는 고품질의 수산생물을 생산하는 전문양식업 경영인, 도전  
 의식과 새로운 감각으로 수산업을 선도하는 수산업 CEO, 지역사회에 봉사하고  
 수산업 단체를 이끌어 갈 수산업 지도자 등으로 진출



### ■ 학부사무실

T. 063-238-9350~9352



### ■ 자격증

수산양식산업기사, 수산양식기사 등



## 수산양식 전공

Major of  
 Aquaculture



미래 농어업 **Up** 을 선도하는  
**디지털 인재 육성 대학**

